



مستند بخش تحقیقات جنگل

(از ابتدای تأسیس تا پایان سال ۱۴۰۱)

نویسندگان

محمدحسین صادقزاده حلاج، مهدی پورهاشمی، فیروزه حاتمی، الهام نوری



زمستان ۱۴۰۳

فهرست مطالب

۱	مقدمه.....
۴	فصل اول عملکرد پژوهشی بخش.....
۵	۱-۱- تعاریف و مفاهیم.....
۵	۱-۱-۱- طرح تحقیقاتی.....
۵	۱-۱-۲- پروژه تحقیقاتی.....
۵	۱-۱-۳- پروژه تحقیقاتی مشترک.....
۶	۱-۱-۴- پروژه تحقیقاتی ملی.....
۶	۱-۱-۵- پروژه تحقیقاتی خاص.....
۷	۱-۱-۶- پروژه تحقیقاتی مستقل.....
۸	۲-۱- عملکرد کلی بخش تحقیقات جنگل.....
۸	۱-۲-۱- طبقه‌بندی فعالیت‌های تحقیقاتی انجام شده.....
۹	۲-۲-۱- نحوه تأمین اعتبار.....
۱۰	۳-۲-۱- روند اجرای فعالیت‌های تحقیقاتی.....
۱۳	۴-۲-۱- عملکرد ستاد موسسه در اجرای فعالیت‌های تحقیقاتی.....
۱۴	۵-۲-۱- عملکرد مراکز استانی در اجرای فعالیت‌های تحقیقاتی.....
۱۸	۶-۲-۱- طرح‌ها و پروژه‌های شاخص انجام شده در زمینه جنگل‌شناسی و اکولوژی جنگل.....
۱۹	۷-۲-۱- پژوهش‌های شاخص انجام شده در زمینه مدیریت و اندازه‌گیری جنگل.....
۱۹	۸-۲-۱- پژوهش‌های شاخص انجام شده در زمینه مهندسی جنگل.....
۲۱	فصل دوم کارکنان بخش.....
۲۲	۱-۲- رؤسای بخش.....
۳۹	۲-۲- سایر کارکنان (اعضا هیئت علمی و کارشناسان).....
۳۹	۱-۲-۲- شاغلان.....
۴۴	۲-۲-۲- بازنشسته‌ها.....

فهرست جداول

- جدول ۱- طبقه‌بندی عملکرد بخش تحقیقات جنگل براساس انواع فعالیت‌های تحقیقاتی..... ۸
- جدول ۲- طبقه‌بندی عملکرد ستاد موسسه براساس انواع فعالیت‌های تحقیقاتی..... ۱۳
- جدول ۳- لیست رؤسای بخش تحقیقات جنگل از ابتدا تاکنون..... ۲۲

فهرست اشکال

- شکل ۱- نحوه تأمین اعتبار فعالیت‌های تحقیقاتی انجام شده در بخش تحقیقات جنگل..... ۹
- شکل ۲- روند اجرای فعالیت‌های تحقیقاتی بخش تحقیقات جنگل تا پایان سال ۱۴۰۱..... ۱۱
- شکل ۳- روند اجرای پژوهش‌های خاص انجام شده به‌وسیله بخش تحقیقات جنگل تا پایان سال ۱۴۰۱..... ۱۲
- شکل ۴- نحوه تأمین اعتبار فعالیت‌های تحقیقاتی انجام شده در ستاد موسسه..... ۱۴
- شکل ۵- توزیع فعالیت‌های تحقیقاتی بخش تحقیقات جنگل در مراکز تحقیقاتی استانی..... ۱۶
- شکل ۶- نحوه تأمین اعتبار طرح‌ها و پروژه‌های تحقیقاتی انجام شده در مراکز تحقیقاتی استانی..... ۱۷

مقدمه

کشور ایران در گروه کشورهای خشک و با پوشش کم جنگل از موقعیت خاص و شکننده‌ای برخوردار است. وجود پستی و بلندی‌های مختلف در ایران تنوع اقلیمی، تنوع گونه‌های گیاهی و جانوری و در نهایت افزایش تنوع زیستی را به دنبال داشته است اما از سوی دیگر قرار گرفتن در کمربند خشک دنیا، حساسیت و شکنندگی خاصی را در این مرز و بوم به وجود آورده است. لذا هرگونه برنامه‌ریزی و تصمیم‌گیری برای عرصه‌های طبیعی نیازمند فعالیت‌های مستمر و جدی پژوهشی در راستای شناخت روشن و کامل عناصر و عوامل مؤثر در منابع طبیعی تجدیدشونده نظیر آب، خاک، پوشش گیاهی و اقلیم منطقه است.

موسسه تحقیقات جنگل‌ها و مراتع کشور پس از تصویب اولین اساسنامه خود در سال ۱۳۴۶ به‌طور رسمی فعالیت خود را در سال ۱۳۴۷ به‌منظور انجام تحقیقات و مطالعات در راستای شناسایی، حفاظت، احیاء، بهره‌برداری و مدیریت پایدار عرصه جنگل‌ها، مراتع و بیابان‌های کشور شامل رستنی‌های کشور، بستر رویش، عوامل محیطی زنده و غیرزنده آنها و فراورده‌های وابسته اعم از صنعتی، دارویی، سمی و غیره آغاز نمود. در آن زمان، مؤسسه تحقیقات شامل سه بخش جنگل، مرتع و بیابان (یا خاک) بود. سال ۱۳۵۴، سازمان تحقیقات تشکیل شده و مؤسسه تحقیقات جنگل‌ها و مراتع زیرمجموعه این سازمان می‌شود. این موسسه در راستای انجام وظایف و هماهنگی با برنامه‌ریزی‌های کلان کشور و به‌منظور ایجاد توانمندی تجهیزاتی و پرسنلی و فراهم‌آوری امکانات و محیط‌های کاری در عرصه‌های گسترده طبیعی و ستادی جهت دستیابی به توان پاسخگویی به نیازهای دستگاه‌های اجرایی ذی‌ربط، ساختار اساسی خود را در قالب تشکیلات اداری براساس مصوبه سال ۱۳۸۴ سازمان مدیریت و برنامه‌ریزی کشور به شکل و شیوه مناسب سازماندهی و ارتقا بخشید. براساس آخرین چارت تشکیلاتی، ستاد موسسه مشتمل بر ۶ بخش تحقیقاتی، ۴ گروه مستقل و واحدهای اداری-مالی و پشتیبانی است که به‌طور عمده برنامه‌ریزی تحقیقات و تهیه و اجرای طرح‌های کلان ملی را عهده‌دار بوده و علاوه بر آن

وجود مراکز تحقیقات در استان‌ها با مجموع ۷۹ ایستگاه تحقیقاتی مسئولیت اجرای طرح‌های متعدد تحقیقاتی در سطح کشور را به‌عهده دارند.

بخش تحقیقات جنگل از ابتدای تأسیس مؤسسه تحقیقات جنگلها و مراتع در سال ۱۳۴۷ شروع به کار نمود. در ابتدا بخش‌های تحقیقاتی صنایع چوب و کاغذ، صنوبر و درختان سریع‌الرشد و مکانیزاسیون در دل بخش تحقیقات جنگل قرار داشتند که در دهه ۷۰ در قالب بخش‌ها و گروه‌های تحقیقاتی مجزا به فعالیت خود ادامه دادند. تحقیقات اولیه این بخش با توجه به کمبود منابع جنگلی و چوبی در کشور، بیشتر بر روی مطالعات سازگاری درختان سریع‌الرشد غیربومی (پهن‌برگ و سوزنی‌برگ) متمرکز بود که با استفاده از حدود ۳۳۰ گونه و پرونانس مختلف در نقاط مختلف کشور انجام شد. در حال حاضر با توجه به مناطق اکولوژیک کشور، دیدگاه عمده این بخش بر نگرش اکوسیستمی استوار است که در آن لازم است ابتدا به ماهیت وجودی جنگل و سیر توالی و تحولی طبیعی توده‌های جنگلی پی برد و با حفظ جنگل نسبت به حفظ خاک و عرصه پرداخت. متناسب با تغییرات اقلیمی و و تأثیرات آن بر اکوسیستم‌های طبیعی و لزوم تغییر رویکردها، بخش تحقیقات جنگل نیز تحقیقات خود را بر روی مدیریت پایدار جنگلها، جنگل‌شناسی نزدیک به طبیعت، پایش کمی و کیفی عرصه‌های جنگلی، حفاظت از توده‌های جنگلی طبیعی و تولید چوب از طریق جنگل‌کاری در عرصه‌های تخریب یافته جنگلی و سایر عرصه‌های غیرجنگلی متمرکز نموده است.

وظایف این بخش عبارتند از مطالعه و شناخت منابع جنگلی، اکوسیستم‌های جنگلی کلان و اکوسیستم‌های جنگلی منحصر به‌فرد، بررسی روش‌های مناسب جنگل‌داری و شیوه‌های جنگل‌شناسی، روش‌های تولید نهال و جنگل‌کاری در مناطق مختلف اکولوژیک، بررسی روش‌های مناسب اندازه‌گیری، بیومتری، بهره‌برداری و مطالعات اقتصادی- اجتماعی در عرصه‌های جنگلی و ارایه راهکارهای مناسب و مطالعه عوامل مختلف محیطی و ژنتیکی و اثر آنها بر درختان و توده‌های جنگلی.

بخش تحقیقات جنگل وظایف فوق‌الذکر را در قالب فعالیت‌های گروه‌های تحقیقاتی ذیل به انجام می‌رساند:

- گروه تحقیقات اکولوژی و جنگل‌شناسی

- گروه تحقیقات اندازه‌گیری و مدیریت جنگل
- گروه تحقیقات جنگل‌کاری و اصلاح درختان جنگلی
- گروه تحقیقات خاکشناسی جنگل
- گروه تحقیقات بهره‌برداری و مسائل اقتصادی-اجتماعی

فصل اول

عملکرد پژوهشی بخش

۱-۱- تعاریف و مفاهیم

۱-۱-۱- طرح تحقیقاتی

مجموعه‌ای است هماهنگ از فعالیت‌های علمی و فنی با هدف مشخص تحقیق و توسعه که سرپرست علمی واحدی داشته و توسط جمعی از محققین از تخصص‌های مختلف تحقیقاتی اجرا می‌شود. دستیابی به هدف اصلی طرح منوط به انجام مجموعه‌ای از پروژه‌های تحقیقاتی (به نام پروژه‌های طرح) با اهداف و روشهای تحقیق متفاوت است که نهایتاً منجر به حل یک مسئله اساسی گردیده و در افزایش بهره‌وری موضوع تحقیق و افزایش کمی و کیفی محصولی خاص نقش اصلی ایفاء می‌نماید. در هر طرح تحقیقاتی ارتباط پروژه‌های طرح با هم، یک ارتباط محتوایی و ناگسستگی است. به منظور دستیابی به هدف اصلی طرح ضرورت دارد کلیه پروژه‌های طرح انجام شوند.

۲-۱-۱- پروژه تحقیقاتی

پروژه تحقیقاتی مجموعه‌ای است منظم از اقدامات خاص که طی آن با استفاده از روش علمی که کارایی آنها قبلاً به اثبات رسیده یا کاربرد آنها از نظر عملی توجیه‌پذیر باشد، فرضیه یا فرضیه‌های مورد نظر را آزمون می‌نماید و یا به سئوالات فراروی موضوع تحقیق پاسخ می‌دهد.

۳-۱-۱- پروژه تحقیقاتی مشترک

پروژه تحقیقاتی مشترک پروژه‌ای است که دستیابی به هدف یا اهداف آن منوط به حضور محققینی از زمینه‌های تخصصی متفاوت از یک موسسه / پژوهشکده / مرکز تحقیقاتی ملی و یا بیش از یک موسسه / پژوهشکده / مرکز تحقیقاتی ملی / مراکز آموزشی / دانشگاهی / مرکز بین‌المللی است که تماماً دارای نقش مؤثر و تعیین‌کننده در اجرای تحقیق هستند. پروژه مشترک

در هر زمینه اصلی تحقیق دارای یک مجری می‌باشد. در بین مجریان یک نفر به‌عنوان مجری مسئول پروژه را رهبری می‌نماید.

۴-۱-۱- پروژه تحقیقاتی ملی

پروژه تحقیقاتی ملی پروژه‌ای است که در یک زمینه تحقیقاتی انجام می‌شود، یک روش تحقیق دارد ولی حجم عملیات در تعامل با وسعت محل اجرای آن اقتضا می‌کند که دارای بیش از یک مجری باشد. لذا، این نوع پروژه‌ها می‌توانند به‌ازای هر استان، شهرستان یا منطقه دارای یک مجری و تعدادی همکار باشند. در پروژه‌های ملی، یکی از مجریان می‌تواند به‌عنوان مجری مسئول، پروژه را رهبری نماید.

۵-۱-۱- پروژه تحقیقاتی خاص

پروژه تحقیقاتی خاص (بیرونی) پروژه‌ای است منطبق با استراتژی‌ها، سیاست‌ها، برنامه‌های تحقیقاتی وزارت جهاد کشاورزی، سازمان تحقیقات، آموزش و ترویج کشاورزی و مؤسسات/ پژوهشکده/ مراکز تحقیقاتی تابعه و وابسته که با اعتباراتی به‌جز اعتبارات تحقیقاتی سازمان و واحدهای تابعه انجام می‌شود. گرچه این قبیل پروژه‌ها به سفارش دستگاه‌های اجرایی یا بهره‌برداران دولتی یا خصوصی انجام می‌شود، ولی صرف وجود متقاضی، موجب تلقی تحقیق به‌عنوان پروژه خاص نشده و انطباق آن با وظایف و اولویت‌های تحقیقاتی وزارت جهاد کشاورزی ضروری است.

۱-۱-۶- پروژه تحقیقاتی مستقل

پروژه تحقیقاتی مستقل پروژه‌ای است که در یک زمینه تحقیقاتی در یک استان، شهرستان یا منطقه (یک ایستگاه تحقیقاتی) توسط محقق که مجری پروژه نامیده می‌شود، با هزینه سازمان تحقیقات، آموزش و ترویج کشاورزی و یا هر یک از موسسات / مراکز / پژوهشکده انجام می‌شود.

توضیح اینکه هر پروژه تحقیقاتی برحسب ماهیت می‌تواند در یک یا چندگروه از انواع پروژه‌های تحقیقاتی قرار گیرد. به‌عنوان مثال پروژه تحقیقاتی می‌تواند مشترک ملی، ملی خاص و ... باشد. در این گزارش به‌منظور درک بهتر خوانندگان از انواع پروژه‌ها و طرح‌های تحقیقاتی انجام شده در بخش تحقیقات جنگل، از دو طبقه‌بندی مختلف استفاده شده است که یکی ناظر بر ماهیت و مقیاس پروژه تحقیقاتی و دیگری ناظر بر نحوه تأمین اعتبار آنهاست. لذا در این گزارش در طبقه‌بندی اول، تمام پروژه‌های تحقیقاتی کوچک مقیاس صرفنظر از اینکه منابع تأمین اعتبار آنها چه باشد تحت عنوان پروژه مستقل تعریف شده‌اند.

۱-۲- عملکرد کلی بخش تحقیقات جنگل

۱-۲-۱- طبقه‌بندی فعالیت‌های تحقیقاتی انجام شده

بنا به اطلاعات موجود در بانک اطلاعاتی اداره نظارت و ارزشیابی طرح‌های تحقیقاتی موسسه تحقیقات جنگل‌ها و مراتع کشور، از بدو تأسیس موسسه تا انتهای سال ۱۴۰۱ تعداد ۸۱۷ پروژه و طرح تحقیقاتی به‌وسیله بخش تحقیقات جنگل اجرا شده است که متوسطی در حدود ۱۵/۱۳ طرح/پروژه در سال را نشان می‌دهد.

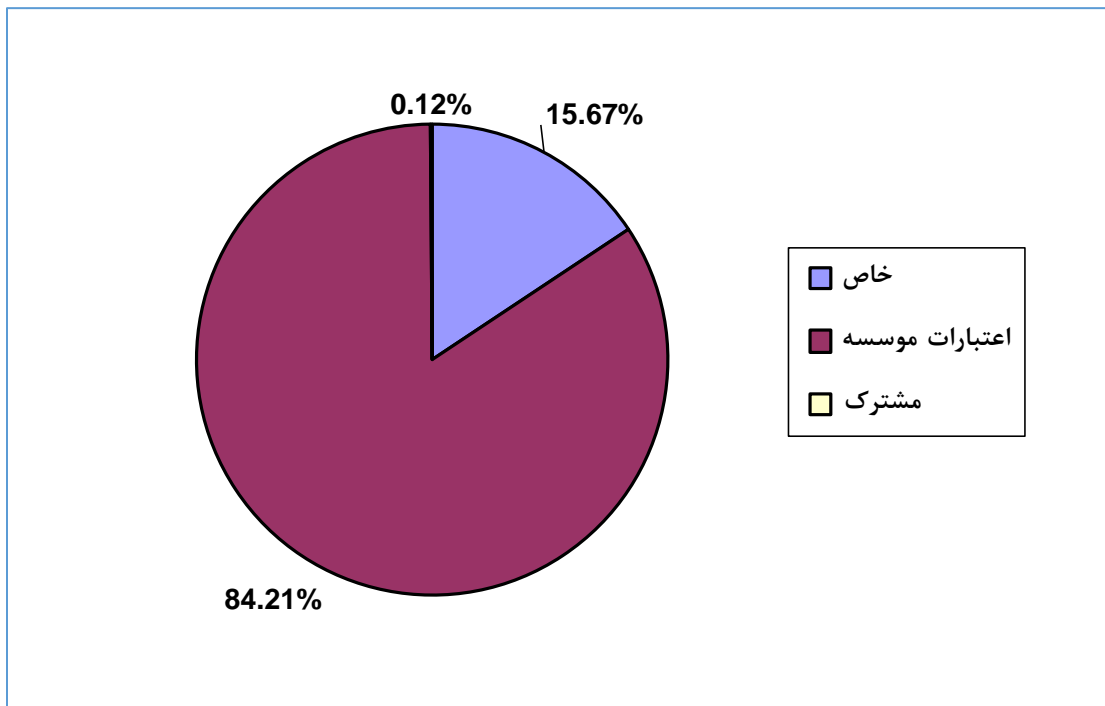
جدول ۱ حاوی اطلاعات طبقه‌بندی عملکرد بخش تحقیقات جنگل براساس انواع فعالیت‌های تحقیقاتی است. چنانچه مشاهده می‌شود پروژه‌های تحقیقاتی مستقل با تعداد ۳۰۴ پروژه و میانگین ۵/۶ پروژه در سال، ۳۷/۲ درصد کل فعالیت‌های تحقیقاتی بخش را به خود اختصاص داده است. با گذشت ۵۴ سال از فعالیت بخش تحقیقات جنگل ۴۲ پروژه ملی انجام شده است که با ۲۶۳ زیرپروژه، متوسط ۶/۲۶ زیرپروژه به‌ازای هر پروژه ملی و ۵/۱۶ زیرپروژه در سال را نشان می‌دهد. پروژه‌های ملی و زیرپروژه‌های آنها در مجموع ۳۷/۳ درصد فعالیت‌های تحقیقاتی بخش را شامل می‌شوند. طی این سالها تعداد ۱۰ طرح جامع تحقیقاتی در بخش تحقیقات جنگل انجام شده که با ۶۷ پروژه زیرطرح، ۵ پروژه ملی زیرطرح و ۱۲۶ زیرپروژه زیرطرح در مجموع سهمی ۲۴/۲ درصدی از فعالیت‌های تحقیقاتی بخش را به خود اختصاص داده‌اند.

جدول ۱- طبقه‌بندی عملکرد بخش تحقیقات جنگل براساس انواع فعالیت‌های تحقیقاتی

فعالیت تحقیقاتی	تعداد	درصد	میانگین سالانه	خاص	مشترک
پروژه مستقل	۳۰۴	۳۷/۲	۵/۶۳	۶۱	۱
پروژه ملی	۴۲	۵/۱	۰/۸۲	۸	۰
زیرپروژه ملی	۲۶۳	۳۲/۲	۵/۱۶	۳۱	۰
طرح	۱۰	۱/۲	۰/۲۰	۴	۰
پروژه زیرطرح	۶۷	۸/۲	۱/۳۱	۲۰	۰
پروژه ملی زیرطرح	۵	۰/۶	۰/۱۰	۰	۰
زیرپروژه زیرطرح	۱۲۶	۱۵/۴	۲/۴۷	۴	۰
کل	۸۱۷	۱۰۰	۱۵/۱۳	۱۲۸	۱

۱-۲-۲- نحوه تأمین اعتبار

شکل ۱ نشان‌دهنده نحوه تأمین اعتبار فعالیت‌های تحقیقاتی بخش می‌باشد. چنانچه مشاهده می‌شود نزدیک به ۸۴ درصد (۶۸۸ طرح و پروژه) فعالیت‌های تحقیقاتی بخش از منابع داخلی موسسه تحقیقات جنگل‌ها و مراتع تأمین اعتبار شده است. فعالیت‌های خاص مشتری‌مدار که عموماً توسط دستگاه‌های اجرایی تأمین اعتبار شده‌اند سهمی در حدود ۱۵/۶۷ درصد (۱۲۸ طرح و پروژه) از کل فعالیت‌های بخش را شامل می‌شوند. چنانچه مشاهده می‌شود طی ۵۱ سال از فعالیت بخش تحقیقاتی جنگل صرفاً تعداد یک پروژه مشترک با دیگر دستگاه‌های تحقیقاتی انجام شده است که سهمی ناچیز در حدود ۰/۱۲ درصد را به‌خود اختصاص می‌دهد.



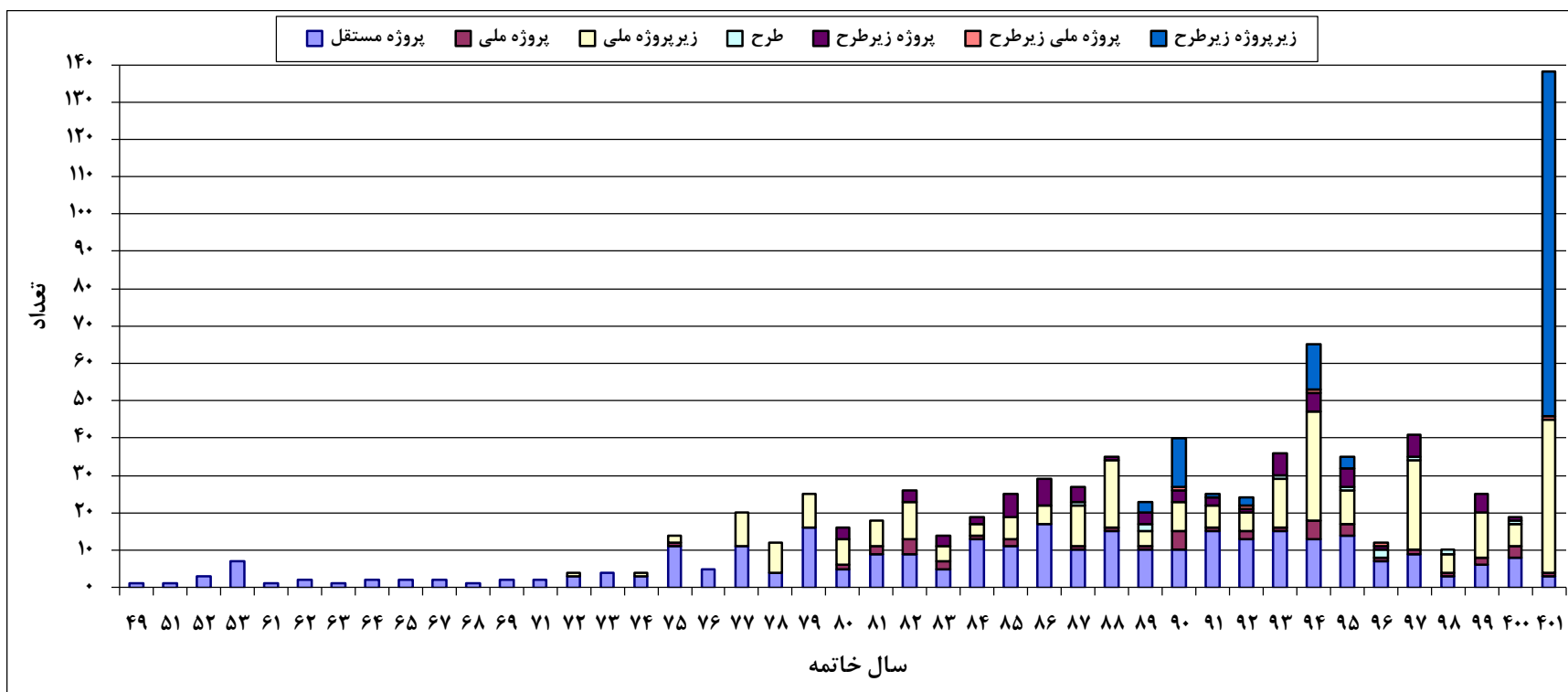
شکل ۱- نحوه تأمین اعتبار فعالیت‌های تحقیقاتی انجام شده در بخش تحقیقات جنگل

۱-۲-۳- روند اجرای فعالیت‌های تحقیقاتی

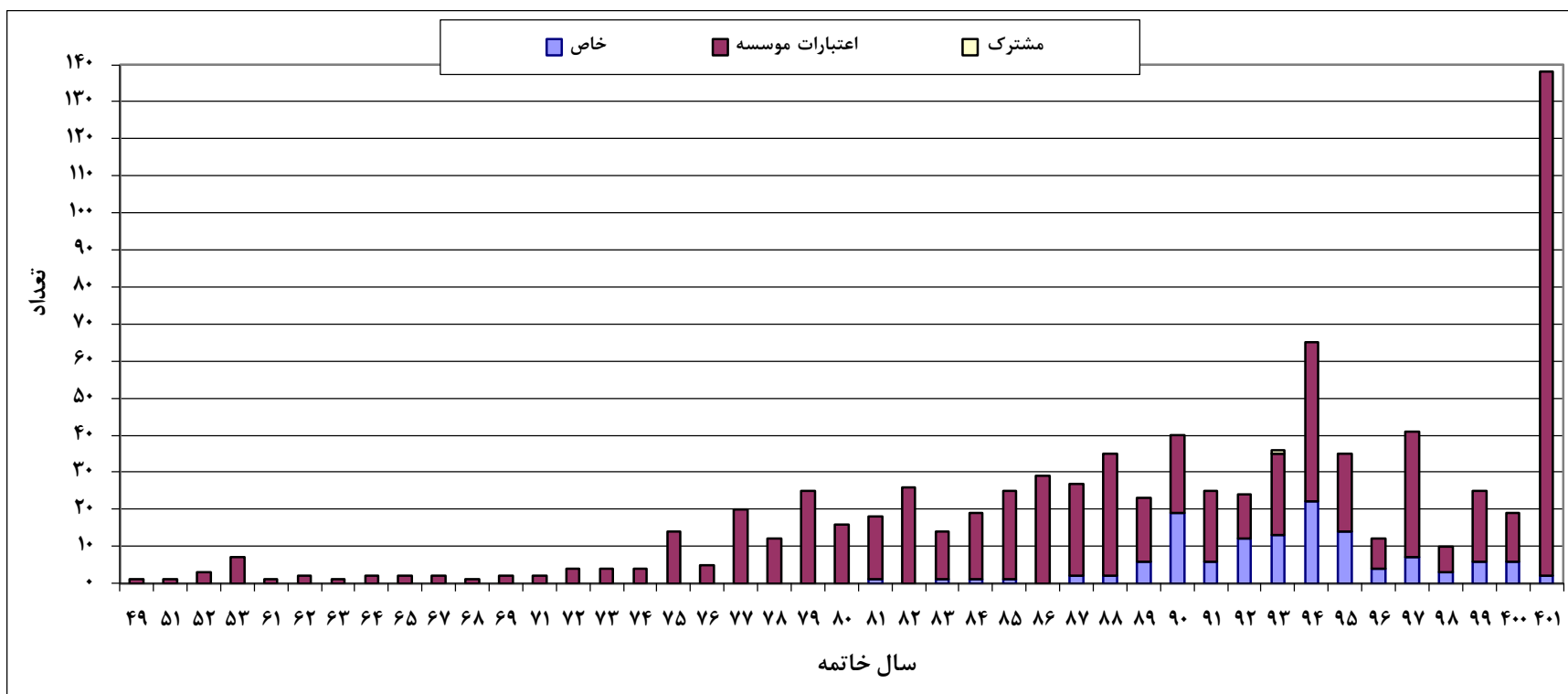
شکل ۲ روند اجرای فعالیت‌های مختلف تحقیقاتی از ابتدای فعالیت بخش تحقیقات جنگل تا پایان سال ۱۴۰۱ را نشان می‌دهد. همانطور که مشاهده می‌شود، در سنوات قبل از پیروزی انقلاب اسلامی و همچنین طی جنگ تحمیلی، اجرای طرح‌ها و پروژه‌های تحقیقاتی به دلایل مختلفی نظیر عدم تخصیص اعتبار و کافی و عدم وجود نیروی انسانی مورد نیاز، با رکود نسبی مواجه بوده و تعداد طرح‌ها و پروژه‌های انجام گرفته کمتر از انگشتان یک دست هستند. از سال ۱۳۷۵ جهشی در خاتمه طرح‌های تحقیقاتی به وجود آمده و پس از آن این روند با نوساناتی سیر صعودی خود را در سال‌های بعد حفظ کرده است. نقطه اوج فعالیت‌های تحقیقاتی بخش، سال ۱۴۰۱ با خاتمه ۱۳۸ طرح، پروژه و زیرپروژه اتفاق افتاده است.

بنا بر اطلاعات به دست آمده از شکل ۳، عمده فعالیت‌های بخش تحقیقات جنگل در سنوات قبل از ۱۳۷۵ را پروژه‌های مستقل تشکیل می‌داده‌اند. اولین پروژه ملی در سال ۱۳۷۵ خاتمه پیدا کرده و به مرور زمان شاهد افزایش سهم زیرپروژه‌های ملی از فعالیت‌های تحقیقاتی هستیم. چنانچه مشاهده می‌شود، اولین پروژه‌های زیرطرح در سال ۸۰ و اولین طرح جامع در سال ۱۳۸۷ خاتمه پیدا کرده‌اند.

شکل ۳ نشان‌دهنده روند اجرای پروژه‌های خاص تا پایان سال ۱۴۰۱ است. بر مبنای اطلاعات این هیستوگرام، سال ۱۳۸۱ سال خاتمه اولین پروژه خاص در موسسه بوده است. بیشترین طرح و پروژه خاص در سالهای ۹۰ و ۹۴ خاتمه پیدا کرده‌اند. تنها پروژه مشترک انجام شده در بخش تحقیقات جنگل در سال ۱۳۹۳ خاتمه پیدا کرده است.



شکل ۲- روند اجرای فعالیتهای تحقیقاتی بخش تحقیقات جنگل تا پایان سال ۱۴۰۱



شکل ۳- روند اجرای پژوهش‌های خاص انجام شده به وسیله بخش تحقیقات جنگل تا پایان سال ۱۴۰۱

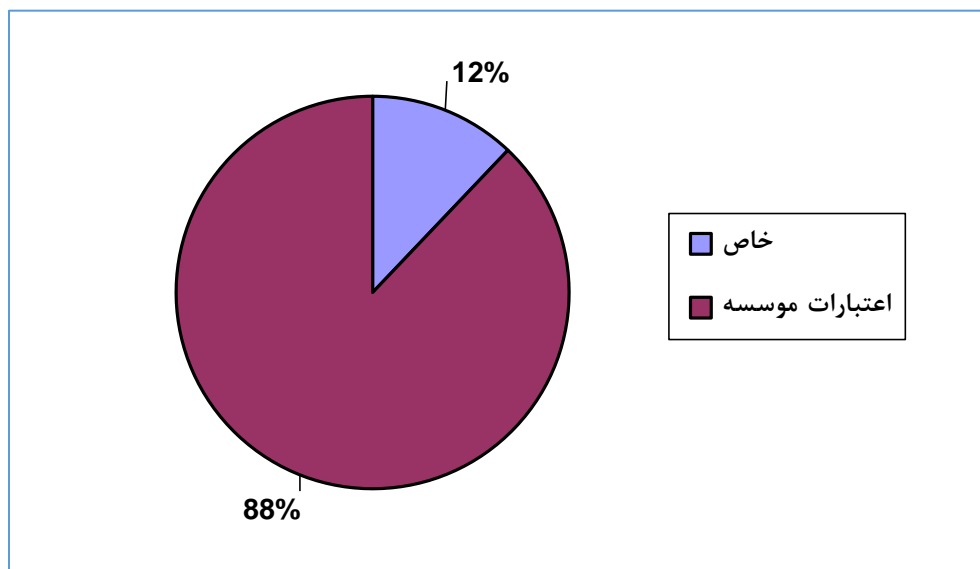
۱-۲-۴- عملکرد ستاد موسسه در اجرای فعالیتهای تحقیقاتی

جدول ۲ حاوی اطلاعات طبقه‌بندی فعالیت‌های ستاد موسسه در اجرای طرح‌ها و پروژه‌های بخش تحقیقات جنگل می‌باشد. چنانچه مشاهده می‌شود از مجموع ۸۱۷ طرح و پروژه خاتمه یافته تا پایان سال ۱۴۰۱، تعداد ۲۱۵ طرح و پروژه در ستاد موسسه انجام گرفته که سهمی در حدود ۲۶ درصد از کل فعالیت‌های انجام شده بخش را شامل می‌شود. با توجه به مرکزیت ستاد موسسه و حضور نیروهای متخصص در بخش تحقیقات جنگل و نیاز به وجود نگاه کلان در اجرای پروژه‌های تحقیقاتی، مطابق انتظار عمده پروژه‌های ملی و طرح‌های جامع تحقیقاتی انجام شده توسط بخش تحقیقات جنگل در ستاد موسسه انجام شده‌اند. علی‌ایحال پروژه‌های مستقل در ستاد موسسه نیز سهمی در حدود ۳۶ درصد از کل فعالیت‌های انجام شده در ستاد را به خود اختصاص می‌دهند. احاله اجرای زیرپروژه‌های ملی و زیرپروژه‌های زیرطرح به مراکز استانی سبب شده که اینگونه فعالیت‌های تحقیقاتی سهم کمی از فعالیت‌های ستاد را دارا باشند. میانگین کل اجرای طرح و پروژه در طول حیات ستاد موسسه رقمی در حدود ۴ طرح و پروژه در سال را شامل می‌شود که عمده دلیل آن رکود فعالیت‌های تحقیقاتی در سال‌های پیش از انقلاب و دوران جنگ تحمیلی به دلیل مشکلات اقتصادی و عدم وجود نیروی متخصص مکفی می‌باشد.

جدول ۲- طبقه‌بندی عملکرد ستاد موسسه براساس انواع فعالیت‌های تحقیقاتی

فعالیت تحقیقاتی	تعداد	درصد	میانگین سالانه	خاص	مشترک
پروژه مستقل	۷۸	۳۶/۲۸	۱/۴۴	۸	۱
پروژه ملی	۴۱	۱۹/۰۷	۰/۷۶	۸	۰
زیرپروژه ملی	۵۲	۲۴/۱۹	۰/۹۶	۷	۰
طرح	۸	۳/۷۲	۰/۱۵	۲	۰
پروژه زیرطرح	۱۶	۷/۴۴	۰/۳۰	۱	۰
پروژه ملی زیرطرح	۵	۲/۳۳	۰/۰۹	۰	۰
زیرپروژه زیرطرح	۱۵	۶/۹۸	۰/۲۸	۰	۰
کل	۲۱۵	۱۰۰	۳/۹۸	۲۶	۱

شکل ۵ حاوی اطلاعات سهم طرح‌ها و پروژه‌های خاص از فعالیت‌های تحقیقاتی انجام شده در ستاد موسسه است. همانگونه که مشاهده می‌شود از کل ۱۲۸ طرح و پروژه خاص انجام شده در بخش تحقیقات جنگل، ۲۶ طرح و پروژه در ستاد موسسه انجام شده که سهمی در حدود ۱۲ درصد کل فعالیت‌های تحقیقاتی ستاد در حوزه جنگل را به خود اختصاص می‌دهد. پروژه‌های ملی و مستقل با تعداد ۸ پروژه خاص بیشترین سهم از پژوهش‌های خاص انجام شده در ستاد موسسه را دارند.



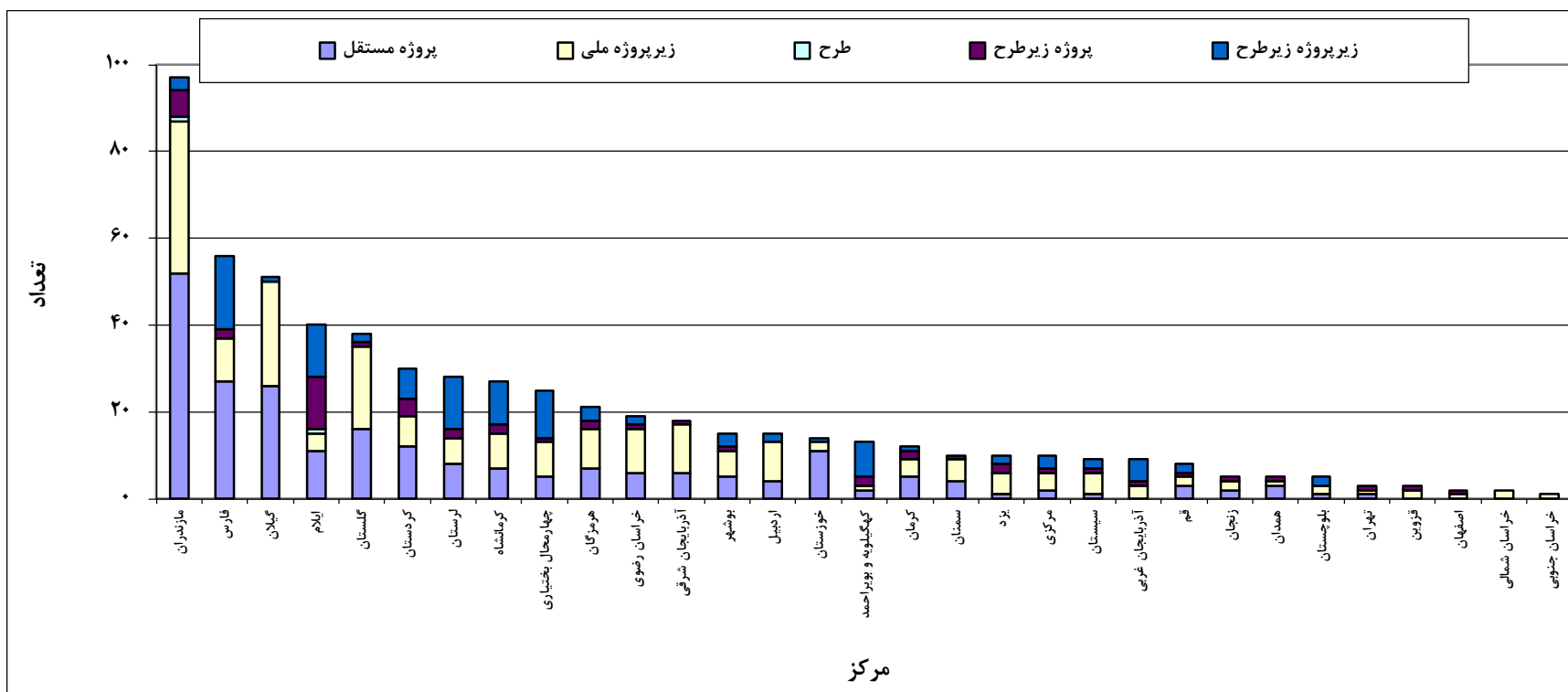
شکل ۴- نحوه تأمین اعتبار فعالیت‌های تحقیقاتی انجام شده در ستاد موسسه

۱-۲-۵- عملکرد مراکز استانی در اجرای فعالیت‌های تحقیقاتی

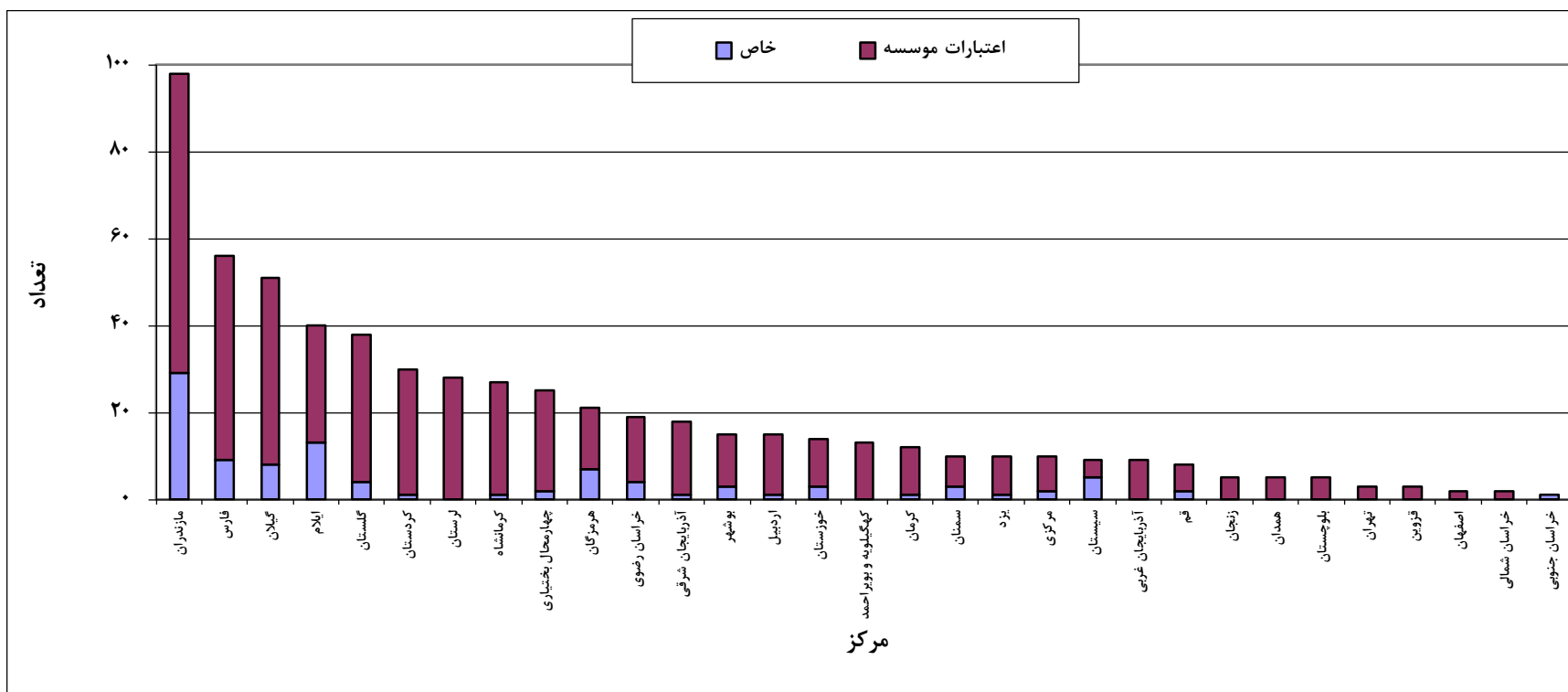
شکل ۵ توزیع طرح‌ها و پروژه‌های تحقیقاتی مربوط به بخش تحقیقات جنگل را در مراکز تحقیقاتی استانی و طبقه‌بندی این فعالیت‌های تحقیقاتی را نشان می‌دهد. در بین مراکز تحقیقات استانی، استان مازندران با فاصله‌ای قابل توجه نسبت به دیگر استان‌ها و با اجرای ۹۸ طرح و پروژه تا پایان سال ۱۴۰۱ در صدر قرار دارد. قرارگیری جنگل‌های هیرکانی در نوار شمالی کشور و اهمیت بالای این جنگل‌ها و همچنین وجود نیروهای متخصص در مراکز استانی شمال کشور سبب شده

که استان‌های مازندران، گیلان و گلستان با در بر گرفتن درصد قابل توجهی از فعالیت‌های تحقیقاتی انجام شده به ترتیب در رتبه‌های اول، سوم و پنجم مراکز استانی به لحاظ فعالیت‌های تحقیقاتی در حوزه جنگل قرار داشته باشند. در میان استان‌های خارج از شمال کشور، استان فارس با اجرای ۵۶ پروژه موفق‌ترین استان بوده است. مرکز تحقیقات خراسان جنوبی با تنها یک زیرپروژه تحقیقاتی کم‌کارترین مرکز استانی به لحاظ اجرای پژوهش‌های مرتبط با جنگل بوده است. به لحاظ نوع فعالیت تحقیقاتی، عمده فعالیت‌های انجام شده در استان‌ها پروژه‌های مستقل و زیرپروژه‌های ملی و سپس پروژه‌های زیرطرح و زیرپروژه‌های زیرطرح بوده و تا پایان سال ۱۴۰۱ تنها یک پروژه ملی با مرکزیت مراکز تحقیقاتی استانی انجام نشده است. استان‌های مازندران و ایلام تنها مرکز استانی هستند که تا این تاریخ هرکدام یک طرح جامع را اجرا و به‌خاتمه رسانده‌اند.

شکل ۶ توزیع طرح‌ها و پروژه‌های خاص را در مراکز تحقیقاتی استانی نشان می‌دهد. در بین مراکز استانی، مرکز تحقیقات مازندران با ۲۹ پروژه خاص موفق‌ترین استان از این حیث بوده و استان ایلام با ۱۳ طرح و پروژه خاص در جایگاه بعدی قرار دارد. شایان ذکر است که نحوه طبقه‌بندی و توزیع طرح‌های جامع و پروژه‌های ملی تحقیقاتی بین مراکز استانی، فرایند ارزیابی عملکرد ستاد موسسه و مراکز در نحوه تأمین اعتبار را دچار پیچیدگی می‌کند. به نحوی که، پروژه‌های ملی و طرح‌های جامع خاص که عمدتاً در ستاد موسسه ثبت و اجرا می‌شوند به‌عنوان یک طرح یا پروژه خاص در ستاد موسسه ثبت می‌شوند در حالیکه زیرپروژه‌ها و زیرطرح‌های آنها با تعداد زیاد با عنوان پروژه‌های خاص بین برخی استان‌ها توزیع و باعث افزایش عملکرد این استان‌ها نسبت به سایر استان‌ها و همچنین ستاد موسسه می‌شود.



شکل ۵- توزیع فعالیت‌های تحقیقاتی بخش تحقیقات جنگل در مراکز تحقیقاتی استانی



شکل ۶- نحوه تأمین اعتبار طرح‌ها و پروژه‌های تحقیقاتی انجام شده در مراکز تحقیقاتی استانی

۱-۲-۶- طرح‌ها و پروژه‌های شاخص انجام شده در زمینه جنگل‌شناسی و اکولوژی جنگل

- طرح آزمایش جنگلکاری با درختان ودرختچه‌های چندمنظوره در مناطق مختلف ایران
- طرح بررسی فراگیر گونه‌های سازگار اکالیپتوس در ایران با نگرش کاربردی
- طرح بررسی و مقایسه تغییرات خاک اکوسیستم‌های جنگلی تخریب‌یافته و سالم در ناحیه رویشی خزری (فاز اول: راشستانها)

- طرح بررسی عوامل مؤثر بر زوال بلوط ایرانی در جنگلهای زاگرس و راه‌های مقابله با آن در استان ایلام
- طرح بررسی خشکیدگی و حفاظت از دخایر ژنتیکی شمشاد به‌منظور احیاء و نجات شمشاد در جنگلهای شمال ایران

- طرح جامع پایش جنگل‌های زاگرس

- پروژه ملی بررسی نیاز رویشگاهی برخی از درختان جنگلی ایران
- پروژه ملی برآورد تولید بذر گونه‌های مختلف بلوط جنگلهای ایران با استفاده از روشهای مختلف بصری و تله‌گذاری

- پروژه ملی احیای جنگل‌های ارس از طریق کاشت بذر و نهال (در دو فاز)

- پروژه ملی بررسی سازگاری برخی از پهن‌برگان و سوزنی‌برگان مهم جهان در شمال کشور

- پروژه ملی تدوین مشخصات جنگل‌شناسی گونه‌های درختی و درختچه‌ای ایران

- پروژه ملی بررسی عوامل مؤثر در پراکنش گونه‌های پسته وحشی ایران

- پروژه ملی جنگل‌کاری پیشاهنگ سواحل جنوب کشور

- پروژه ملی احداث باغ بذر گونه‌های مهم تجاری و صنعتی بصورت نهالی و پیوندی

- پروژه ملی بررسی همزیستی درختان جنگلی با میکروارگانیسم‌ها در قالب مطالعات جامع بیولوژی خاکهای

ایران

- پروژه ملی بررسی جامع جنگل‌های حرا در سواحل و جزایر خلیج فارس و دریای عمان

۱-۲-۷- پژوهش‌های شاخص انجام شده در زمینه مدیریت و اندازه‌گیری جنگل

- بررسی تغییرات مرز فوقانی جنگلهای شمال کشور با استفاده از داده‌های ماهواره‌ای در استانهای مازندران، گلستان، گیلان و اردبیل
- ناحیه‌بندی گردشگری طبیعی بر اساس مدل‌های تفرج در جنگل‌های زاگرس (استان‌های فارس، ایلام و کرمانشاه)
- بررسی کاربرد روش نمونه‌برداری (k-nn (k- nearest neighbor به منظور جایگزینی با روش معمول نمونه‌برداری در جنگلهای شمال و غرب کشور
- تعیین اراضی قابل توسعه جنگلهای مانگرو سواحل جنوب ایران با استفاده از داده‌های ماهواره‌ای و GIS
- پهنه‌بندی محدوده جنگلهای هیرکانی با استفاده از داده‌های ماهواره‌ای
- پهنه‌بندی جنگل‌های زاگرس با استفاده از داده‌های ماهواره‌ای
- بررسی استفاده از روش زمین‌آمار در برآورد موجودی در جنگلکاریها
- شناسائی زون‌ها و شاخص‌های مرتبط با آنها برای طرح‌ریزی پارک‌های جنگلی طبیعی در شمال کشور
- تحقیق و بررسی در روشهای مدیریت پایدار جنگل در اکوسیستمهای جنگلی خزری با در نظر گرفتن معیارها و شاخص‌های لازم

۱-۲-۸- پژوهش‌های شاخص انجام شده در زمینه مهندسی جنگل

- طبقه بندی اراضی جهت برنامه‌ریزی عملیات حمل چوب با استفاده از GIS (سیستم اطلاعات جغرافیایی در جنگل تحقیقاتی واز)
- بررسی تراکم مناسب مسیرهای چوب‌کشی در تراکم‌های مختلف جاده‌های جنگلی به منظور انتخاب بهترین روش

چوب‌کشی

- بررسی سیستمهای مختلف بهره‌برداری از جنگل از نظر هزینه‌های تولید و میزان خسارات وارده بر جنگل (خاک، تجدیدحیات و درختان سرپا) با توجه به شیوه‌های جنگل‌شناسی مورد اجرا
- ارزیابی و مقایسه صدمات و خسارات ناشی از عملیات خروج چوب براساس دو روش مدیریت با نظارت و مدیریت بدون نظارت

فصل دوم

کارکنان بخش

۱-۲- رؤسای بخش

مسئولیت ریاست بخش تحقیقات جنگل از بدو تأسیس تاکنون بر عهده ۱۱ نفر بوده است که مشخصات ایشان در جدول ۹ ذکر شده است. در این بین، آقایان دکتر ثاقب‌طالبی و دکتر سردابی دو دوره ریاست بخش را عهده‌دار بوده‌اند. همچنین، طولانی‌ترین دوره ریاست بخش (حدود ۱۵ سال) مربوط به آقای دکتر ثاقب‌طالبی است.

جدول ۳- لیست رؤسای بخش تحقیقات جنگل از ابتدا تاکنون

ردیف	نام و نام خانوادگی	دوره ریاست	تخصص	پست الکترونیک
۱	سیروس تمدنی	۱۳۵۰-۱۳۵۷	ژنتیک جنگل	stamadd@comcast.net
۲	عنایت وزیری	۱۳۵۷-۱۳۵۸	جنگل کاری	در قید حیات نیستند.
۳	میرفتح‌اله لطیفی	۱۳۵۸-۱۳۶۱	اطلاعی از ایشان در دست نیست	-
۴	حسین سردابی	۱۳۶۲-۱۳۶۴	جنگل کاری	sardabihosseini@gmail.com
۵	حسن لطفیان	۱۳۶۴-۱۳۷۳	اکولوژی و درختان تندرشد	در قید حیات نیستند
۶	حسین سردابی	۱۳۷۳-۱۳۷۵	جنگل کاری، فیزیک و مکانیک خاک‌های جنگلی	sardabihosseini@gmail.com
۷	خسرو ثاقب‌طالبی	۱۳۷۵-۱۳۸۸	جنگل‌شناسی و اکولوژی جنگل	saghebtalebi@yahoo.com
۸	مصطفی جعفری	۱۳۸۸-۱۳۹۵	اکوفیزیولوژی گیاهی	jafarimostafa@yahoo.com
۹	احمد رحمانی	۱۳۹۵-۱۳۹۷	حاصل‌خیزی خاک‌های جنگلی	arahmani39@gmail.com
۱۰	خسرو ثاقب‌طالبی	۱۳۹۷-۱۳۹۸	جنگل‌شناسی و اکولوژی جنگل	saghebtalebi@yahoo.com
۱۱	مهدی پورهاشمی	اردیبهشت ۱۳۹۸ تاکنون	جنگل‌شناسی جنگل‌های شاخه‌زاد	pourhashemi@rifr-ac.ir

در ادامه، زندگی‌نامه رؤسای بخش تحقیقات جنگل به‌طور مختصر بیان می‌شود.



سیروس تمدنی

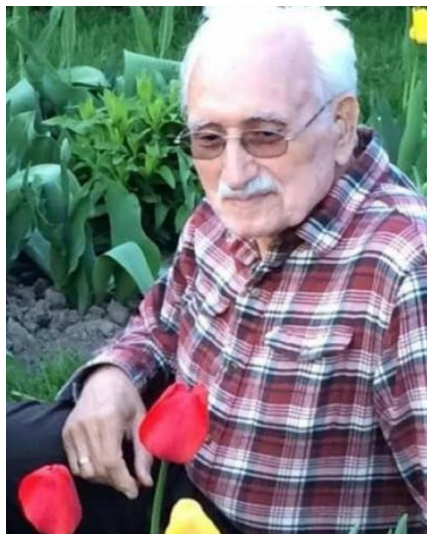
دکتر سیروس تمدنی متولد چهاردهم شهریور سال ۱۳۱۶ در شهر جهرم استان فارس است. ایشان پس از پایان تحصیلات متوسطه در دانشکده فیزیک دانشگاه تهران پذیرفته شد، اما برای ادامه تحصیل به مدرسه جنگل داری گرگان رفت. سیروس تمدنی تحصیلات خود را در دانشکده جنگل گرگان در سال ۱۳۴۱ در رشته جنگل داری به اتمام رساند و بلافاصله به عنوان عضو تیم جنگل داری در نوشهر در سازمان جنگل‌بانی ایران مشغول به کار شد. ایشان در اواسط سال ۱۳۴۵ از دانشکده جنگل داری ایالت فلوریدا پذیرش گرفت و موفق به کسب درجه کارشناسی ارشد جنگل داری با گرایش خاک از این دانشگاه در سال ۱۳۴۷ شد. پس از اخذ درجه کارشناسی ارشد در همین دانشگاه به تحصیل در مقطع دکتری ادامه داده و در رشته ژنتیک جنگل (ژنتیک کمی با گرایش آمار و خاک) در سال ۱۳۵۰ فارغ‌التحصیل شد. دکتر تمدنی در دانشگاه فلوریدا با همسرشان آشنا شده و در سال ۱۳۴۸ ازدواج می‌کند که حاصل این ازدواج دو فرزند دختر (با تحصیلات مهندسی کامپیوتر) و پسر (فارغ‌التحصیل رشته مهندسی مواد) می‌باشد. پس از دریافت مدرک دکتری، وزارت منابع طبیعی به ایشان مأموریت می‌دهد تا در مؤسسه تحقیقات منابع طبیعی (مؤسسه تحقیقات جنگل‌ها و مراتع کشور) مشغول به کار شوند. ایشان نیز این مسئولیت را پذیرفته و به همراه خانواده در ۱۱ شهریور ۱۳۵۰ به ایران بازگشتند. دکتر تمدنی اولین

رئیس بخش تحقیقات جنگل مؤسسه تحقیقات جنگل‌ها و مراتع کشور در آن زمان بودند و یکی از اولین کارهای ایشان آزمایش جنگل‌کاری با گونه‌های سریع‌الرشد صنوبر و اکالیپتوس بود.

دکتر تمدنی نحوه جدا شدن از مؤسسه را این‌گونه شرح می‌دهد: برای دیدار با بستگان همسرم در آبان ۱۳۵۷ برای یک تعطیلات یک ماهه ایران را به مقصد آمریکا ترک کردم و از مؤسسه درخواست یک سال اقامت بدون حقوق داشتم که پذیرفته نشد، اما پس از مدت کوتاهی در یک شرکت بین‌المللی تولید کاغذ (IP) در زمینه تحقیقات و بهره‌وری جنگل استخدام شدم. من از سال ۱۳۵۸ تا ۱۳۶۰ به‌عنوان سرپرست بخش تحقیقات گونه‌های غیربومی در این شرکت فعالیت کردم و از سال ۱۳۶۰ تا ۱۳۷۴ به‌عنوان مدیر بخش تحقیقات ژنتیک و اصلاح درختان فعالیت داشتم. همچنین، از سال ۱۳۷۴ تا ۱۳۸۱ مدیر بخش ژنتیک و بیوتکنولوژی در این شرکت بودم.

دکتر تمدنی در سال ۱۳۸۱ پس از ۳۵ سال کار علمی و تحقیقاتی بازنشسته می‌شوند (۱۳ سال خدمت در مؤسسه تحقیقات جنگل‌ها و مراتع کشور، دانشکده جنگل‌گرگان و سازمان جنگل‌بانی ایران و ۲۲ سال کار تحقیقاتی در زمینه تولیدات جنگلی در شرکت بین‌المللی IP).

با توجه به اینکه بازنشستگی یکی از سخت‌ترین لحظات زندگی ایشان بود، پس از بازنشستگی برای سپری کردن زمان براساس توصیه همسر، کلاس‌های هنری از جمله نقاشی با رنگ و روغن و آکرلیک را شروع کردند. سبک نقاشی‌های ایشان رئالیسم است و موضوعات مورد علاقه این استاد گرانقدر طبیعت، حیوانات و سازه‌های تاریخی می‌باشد. ایشان چند جایزه اول، دوم و سوم در تعدادی از نمایشگاه‌های هنری را دریافت کرده که از افتخارات ارزشمند این استاد فرهیخته است.



عنایت وزیری

مهندس عنایت وزیری متولد سال ۱۳۱۲ هجری شمسی در شهر اهواز می‌باشد. ایشان پس از دریافت مدرک دیپلم در شهر زیبای اهواز با قبولی در رشته جنگل و مرتع وارد دانشگاه گرگان می‌شود. تعدادی از فارغ‌التحصیلان دانشکده منابع طبیعی در آن زمان به‌طور مستقیم دارای مدرک کارشناسی ارشد بودند و دکتر وزیری نیز جزو این دسته افراد بود. پس از دریافت مدرک مهندسی جنگل و مرتع از دانشگاه گرگان بلافاصله وارد عرصه کار و فعالیت شدند. در سال ۱۳۴۶ رئیس اداره جنگل‌کاری شهرستان کرج بوده و در سال ۱۳۴۷ به‌عنوان سرپرست منابع طبیعی منطقه کرج (کرج- قزوین- زنجان) منصوب شدند .

مهندس وزیری با تخصص اکولوژی و درختان تندرشد در حوزه جنگل‌کاری و واحد اجرا تلاش‌های ارزشمندی را انجام دادند و در سال‌های ۱۳۵۷ تا ۱۳۵۸ به‌عنوان سرپرست بخش تحقیقات جنگل مؤسسه تحقیقات جنگل‌ها و مراتع کشور منصوب شدند. ایشان پس از بازنشستگی به‌همراه تعدادی از بازنشستگان سازمان جنگل‌ها، مراتع و آبخیزداری کشور شرکت "تک‌جم" (تولیدی کارکنان جنگل‌ها و مراتع) را راه‌اندازی کردند. علاوه‌براین، با توجه به اینکه ایشان بسیار پرتلاش و فنی بودند، اولین لنت ترمز دیسکی در ایران با نام "تلدا" را بنیان نهادند. این استاد فرهیخته و تلاشگر در تاریخ ۱۳ اردیبهشت ۱۳۹۸ دار فانی را وداع گفتند.

میرفتح‌اله لطیفی

میرفتح‌اله لطیفی فارغ‌التحصیل دانشکده منابع طبیعی دانشگاه گرگان با مدرک کارشناسی ارشد می‌باشد که پس از فارغ‌التحصیلی مشغول به فعالیت در حوزه منابع طبیعی می‌شود. مهندس لطیفی طی سال‌های ۱۳۵۸ تا ۱۳۶۱ ریاست بخش تحقیقات جنگل مؤسسه تحقیقات جنگل‌ها و مراتع کشور را به عهده داشتند. ایشان در حال حاضر ساکن آمریکا هستند. متأسفانه اطلاعات بیشتری از ایشان در دسترس نیست.



حسین سردابی

حسین سردابی متولد ۱۸ مرداد ۱۳۳۱ در شهر کاظمین عراق است. ایشان پس از دریافت مدرک کارشناسی در رشته جنگل‌داری دانشکده منابع طبیعی دانشگاه تهران در سال ۱۳۵۵ وارد مؤسسه تحقیقات جنگلها و مراتع کشور می‌شود. در ابتدا به‌عنوان کارشناس هرباریوم مشغول به کار شده و پس از مدتی در سال ۱۳۶۲ به بخش تحقیقات جنگل منتقل می‌شود. در این زمان به مدت دو سال به‌عنوان سرپرست بخش تحقیقات جنگل معرفی شده و به فعالیت در این زمینه ادامه می‌دهد. سردابی در سال ۱۳۶۵ به‌عنوان مأمور برای ادامه تحصیل در مقطع کارشناسی ارشد دوباره وارد دانشکده منابع طبیعی دانشگاه تهران (کرج) شده و در سال ۱۳۶۷ از این دانشگاه فارغ‌التحصیل می‌شود. در سال ۱۳۶۸ برای بار دیگر به‌عنوان مأمور برای ادامه تحصیل در مقطع دکتری عازم کشور استرالیا شده و در سال ۱۳۷۵ موفق به اخذ درجه دکتری از دانشگاه National استرالیا با گرایش اثر فشرده‌گی بر ویژگی‌های فیزیکی و مکانیکی دو نوع خاک جنگلی و رشد نهال سه گونه آکاسیا، اکالیپتوس و کاج می‌شود.

دکتر سردابی پس از بازگشت از استرالیا و پس از دکتر لطفیان برای یک دوره دوساله دیگر از سال ۷۳ تا ۷۵ به‌عنوان رئیس بخش تحقیقات جنگل مؤسسه معرفی شدند. این بار ایشان با تیم جدیدی از همکاران و تنوعی از پست‌های تحقیقاتی و اجرایی از جمله فرمانده پایگاه مقاومت بسیج امام جعفر صادق (ع) در مؤسسه، عضو کمیته علمی و محتوایی

اجلاس بین‌المللی کارشناسی جنگل، مدیر داخلی فصلنامه پژوهشی تحقیقات جنگل و صنوبر ایران، عضو گروه‌های ارزشیابی طرح‌های پژوهشی، عضو کمیته علمی سومین گردهمایی علمی شورای منطقه‌ای مراکز تحقیقات منابع طبیعی و امور دام جنوب کشور، عضو کمیته فرهنگی موسسه روبرو بودند .

تخصص عمده دکتر سردابی بررسی سازگاری گونه‌های مختلف کاج و اکالیپتوس، آزمایش جنگل‌کاری درختان و درختچه‌های چندمنظوره، فشردگی خاک‌های جنگلی (فیزیک و مکانیک خاک) و اثر آنها بر رشد درختان و خاک جنگلی بوده و انتشارات ارزشمندی در غالب کتاب و مقالات در طی سال‌های فعالیت ایشان به یادگار مانده است. دکتر سردابی با کوله‌باری از تجربه در دنیای جنگل‌کاری در ۲۹ اسفند ۱۳۹۴ بازنشسته شدند. ایشان دارای پنج فرزند شامل دو دختر فارغ‌التحصیل دکتری رشته صنایع غذایی و کارشناسی ارشد بیوتکنولوژی و سه پسر با تحصیلات کارشناس مکانیک سیالات، کارشناس علوم دامی و کارشناس مکانیک ابزارآلات هستند.



حسن لطفیان

حسن لطفیان متولد ۱۹ مرداد ۱۳۱۷ در شهر تاریخی همدان است. ایشان پس از اخذ دیپلم در آموزشگاه عالی جنگل گرگان مشغول به تحصیل شده و در رشته اکولوژی و درختان سریع‌الرشد با کسب رتبه دوم موفق به دریافت مدرک کارشناسی می‌شود. پس از دریافت مدرک کارشناسی از دانشگاه گرگان از سال ۱۳۴۲ تا ۱۳۴۷ در مرکز تحقیقات نوشهر استخدام می‌شود. ایشان یکی از اولین شاگردان مرحوم دکتر حبیب‌اله ثابتی بود و پس از مدتی فعالیت در مرکز تحقیقات نوشهر، وارد مؤسسه تحقیقات جنگل‌ها و مراتع کشور می‌شود. مهندس لطفیان به‌محض ورود به مؤسسه طی سال‌های ۱۳۴۷ تا ۱۳۵۲ به‌واسطه کار تحقیقی در زمینه صنوبر و درختان سریع‌الرشد به‌عنوان مسئول بخش تحقیقات صنوبر انتخاب می‌شوند.

حسن لطفیان در سال ۱۳۵۲ برای ادامه تحصیل در مقطع دکتری عازم انگلیس شده و در سال ۱۳۵۶ موفق به اخذ درجه دکتری در رشته اکولوژی و درختان سریع‌الرشد از دانشکده علوم Reading انگلیس، دپارتمان Agricultural botany می‌شود. دکتر لطفیان بلافاصله پس از بازگشت از انگلیس از سال ۱۳۶۴ تا ۱۳۷۳ به‌عنوان رئیس بخش تحقیقات جنگل مؤسسه مشغول به کار شد.

دکتر لطفیان دارای دو فرزند دختر (یکی از آنها دارای مدرک دکتری از کشور انگلیس و دیگری کارشناسی ارشد علوم تربیتی داشته و ساکن سوئد است) و یک پسر (کارشناسی ارشد رشته برق در کشور کانادا) می‌باشد.

با توجه به حوزه کاری اکولوژی، تعدادی از فعالیت‌های اختصاصی این استاد گرانقدر در خصوص معرفی و سازگاری گونه‌های جدید برای جنگل کاری در جنگل‌های شمال ایران بود و در این راستا موفق به انجام اولین پیوند گردو (*Juglans regia*) در ایران شدند. دکتر لطفیان با سوابق درخشانی در خصوص فعالیت‌های اجرایی و تحقیقاتی در حوزه کاری خود و ۹ سال ریاست بخش تحقیقات جنگل در سال ۱۳۷۷ به افتخار بازنشستگی نائل شدند.



خسرو ثاقب طالبی

خسرو ثاقب طالبی متولد ۲۱ آذر ۱۳۳۶ در شهر تهران است. ثاقب طالبی پس از اتمام تحصیلات متوسطه در مقطع کارشناسی و کارشناسی ارشد در دانشکده منابع طبیعی دانشگاه تهران پذیرفته شده و در سال ۱۳۶۶ موفق به اخذ کارشناسی ارشد از این دانشکده می‌شود. ایشان پس از دریافت مدرک کارشناسی از طریق فراخوان وزارت جهاد کشاورزی و به صورت دو مرحله امتحان کتبی و شفاهی و در نهایت مصاحبه علمی، در سال ۱۳۶۱ به استخدام مؤسسه تحقیقات جنگل‌ها و مراتع کشور درآمدند. با توجه به اینکه در آن زمان مراکز تحقیقات استانی وجود نداشته و مراکز اصلی در نوشهر (باغ اکولوژی کنونی)، آذربایجان، کردستان، اصفهان، فارس و خوزستان بودند و این ایستگاه‌ها براساس نواحی ریشی تأسیس شده بودند، از میان افراد شرکت‌کننده در آن زمان، آقایان مهندس لسانی برای پاسند بهشهر، فرهنگ قصریانی برای سنندج و مهندس حبیبیان برای شیراز نیز پذیرفته و معرفی شده بودند و ثاقب طالبی در باغ اکولوژی نوشهر (مرکز تحقیقات کرانه دریای مازندران) مشغول به کار شد. ایشان با جدیت و علاقه ویژه‌ای از سال ۱۳۶۱ تا ۱۳۶۸ در ایستگاه تحقیقات نوشهر مشغول به فعالیت در حوزه جنگل‌شناسی و اکولوژی جنگل شدند.

تا پیش از سال ۱۳۷۰ بخش‌های صنوبر، چوب و مکانیزاسیون جزیی از بخش تحقیقات جنگل مؤسسه بودند و از سال ۱۳۷۰ این سه واحد از بخش جنگل جدا شدند. ثاقب طالبی در سال ۱۳۶۸ برای اخذ درجه دکتری عازم کشور سوئیس

می‌شود و در سال ۱۳۷۴ موفق به دریافت دکتری در رشته جنگل‌شناسی (اکولوژی جنگل) از دانشگاه پلی‌تکنیک زوریخ می‌شود. پس از بازگشت، در سال ۱۳۷۵ به‌عنوان رئیس بخش تحقیقات جنگل معرفی شده و جایگزین دکتر سردابی می‌شود. ایشان تا سال ۱۳۸۸ برای یک دوره ۱۳ ساله (طولانی‌ترین دوره ریاست در بخش تحقیقات جنگل) رئیس بخش تحقیقات جنگل مؤسسه بود. با توجه به ارتباطات گسترده بین‌المللی ایشان در حوزه جنگل با بسیاری از کشورهای دنیا به‌ویژه آلمان و سوئیس و تسلط خوب این استاد ارزشمند به زبان‌های انگلیسی و آلمانی، در دوره ریاست ایشان ارتباطات خارجی خوبی بین مؤسسه و سایر کشورها وجود داشت و در بسیاری از مجامع دنیا ایشان به‌عنوان یک فرد بین‌المللی در حوزه جنگل شناخته‌شده بودند. ایشان دارای یک فرزند دختر می‌باشد که فارغ‌التحصیل رشته معماری است .

دکتر ثاقب‌طالبی در سال ۱۳۹۷ دوباره به‌عنوان رئیس بخش تحقیقات جنگل مؤسسه معرفی شده و تا سال ۱۳۹۸ این مسئولیت را به‌عهده داشتند. علاوه‌براین، ایشان در سمت رئیس امور بین‌الملل مؤسسه نیز فعالیت‌های ویژه‌ای در خصوص تفاهم‌نامه‌های همکاری با برخی کشورها از قبیل آلمان و دانمارک طی سال‌های اخیر انجام داده و موفقیت‌های چشمگیری در این راستا نیز داشته است.

این استاد فرهیخته جنگل در سال ۱۳۸۷ به‌عنوان پژوهشگر برتر ملی، در سال ۱۳۹۸ به‌عنوان پژوهشگر برتر یافته‌محور و در سال ۱۳۹۹ دوباره به‌عنوان پژوهشگر برتر ملی معرفی شدند. دکتر ثاقب‌طالبی دارای افتخارات ارزشمندی در حوزه‌های مختلف از جمله تدریس در دانشگاه‌های مختلف، عضویت در بسیاری از مجامع داخلی و خارجی مانند IUFRO و انتشار کتاب و مقاله از جمله کتاب ارزشمند *Forests of Iran* می‌باشد.



مصطفی جعفری

مصطفی جعفری متولد تیرماه ۱۳۳۵ در شهر تهران است. وی پس از تحصیلات متوسطه و اخذ دیپلم در سال ۱۳۵۷ موفق به دریافت مدرک کارشناسی جنگل و مرتع از دانشگاه مازندران می‌شود. ایشان مدرک کارشناسی ارشد و دکتری خود را از دانشگاه لیورپول انگلیس اخذ کرده و پس از دریافت مدرک دکتری اکولوژی گیاهی موفق به اخذ فوق دکتری اکوفیزیولوژی گیاهی نیز می‌شود.

مصطفی جعفری پس از دریافت مدرک کارشناسی، در سال ۱۳۵۸ به استخدام مؤسسه تحقیقات جنگلها و مراتع کشور درآمده و در سال‌های ۱۳۷۱ تا ۱۳۷۶ به‌عنوان رئیس مؤسسه تحقیقات جنگلها و مراتع کشور به فعالیت خود ادامه می‌دهد. دکتر جعفری پس از یک دوره ۵ ساله ریاست مؤسسه، از سال ۱۳۸۸ تا ۱۳۹۵ به‌عنوان رئیس بخش تحقیقات جنگل مؤسسه منصوب می‌شود. ایشان در طی دوران حضور خود در مؤسسه و فعالیت در عرصه منابع طبیعی، علاوه بر ریاست مؤسسه و ریاست بخش تحقیقات جنگل، مشاور تغییر اقلیم رئیس مؤسسه، عضو شورای راهبردی مؤسسه، مجری مسئول تدوین برنامه کلان تحقیقات تغییر اقلیم در سازمان تحقیقات، آموزش و ترویج کشاورزی (ملی)، رئیس دبیرخانه فرایند تهران برای کشورهای با پوشش کم جنگل (LFCCs) در سطح بین‌الملل و عضو هیئت تحریریه نشریه جنگل و صنوبر نیز بوده است. تخصص اصلی ایشان تغییر اقلیم و مدیریت جنگل است.

دکتر جعفری در زمینه تغییر اقلیم یکی از شخصیت‌های برجسته بین‌المللی در دنیا محسوب شده و فعالیت‌ها و حضور چشمگیر ایشان در بحث تغییر اقلیم در سطح جهانی و عضویت در مجمع بین‌الدول تغییر اقلیم (IPCC) از حدود سی سال پیش، منجر به دریافت جایزه مشترک صلح نوین در زمینه تغییر اقلیم در سال ۲۰۰۷ میلادی توسط ایشان شد. این استاد گرانقدر در سال ۱۳۹۶ بازنشسته شدند، اما همچنان به‌عنوان مشاور رئیس مؤسسه در برنامه‌های تغییر اقلیم مشغول به فعالیت هستند.



احمد رحمانی

احمد رحمانی در اول خرداد ۱۳۳۹ در خوانسار به دنیا آمد. رحمانی پس از دریافت دیپلم در سال ۱۳۵۷ در رشته کشاورزی با گرایش زراعت در دانشگاه شیراز قبول شد. به گفته ایشان، در آن زمان به دلیل اینکه تمامی دروس به انگلیسی تدریس می‌شد، یکی از شرایط ورود به دانشگاه شیراز گذراندن کلاس‌های زبان بود. بنابراین، بسیاری از فارغ‌التحصیلان آن زمان دانشگاه شیراز تسلط به نسبت خوبی به زبان انگلیسی داشتند. با توجه به اینکه آن دوران مقارن با انقلاب فرهنگی و تعطیلی دانشگاه‌ها بود، برای مدتی که تا سال ۱۳۶۲ به طول انجامید، دانشگاه‌ها تعطیل اعلام شد. پس از بازگشایی دانشگاه‌ها به دانشگاه صنعتی اصفهان منتقل شد، ایشان در سال ۱۳۶۵ در مقطع کارشناسی ارشد در دانشگاه صنعتی اصفهان پذیرفته شده و پس از فارغ‌التحصیلی در همانجا به عنوان عضو هیئت علمی جهاد سازندگی اصفهان مشغول به کار می‌شود. رحمانی پس از یک دوره چندساله فعالیت در عرصه جهاد سازندگی، در سال ۱۳۷۱ موفق به دریافت بورس دکتری از کشور فرانسه شده و برای ادامه تحصیل عازم این کشور می‌شود. ایشان در سال ۱۳۷۶ پس از فارغ‌التحصیلی از دانشکده علوم لیموژ فرانسه و با تخصص تغذیه در خاک‌های جنگلی وارد مؤسسه تحقیقات جنگل‌ها و مراتع کشور می‌شود. ایشان از سال ۱۳۷۶ تا ۱۳۹۶ در بخش تحقیقات جنگل مؤسسه حضور داشته و طی سال‌های ۱۳۸۱ تا ۱۳۹۵ معاون بخش

تحقیقات جنگل بودند. همچنین، برای یک دوره دوساله از سال ۱۳۹۵ تا ۱۳۹۷ ریاست بخش تحقیقات جنگل را به عهده داشتند.

از دکتر رحمانی آثار برجسته‌ای در حوزه کاری جنگل و خاک به‌جای مانده و ایشان در طی دوران حضور خود در مؤسسه دارای مسئولیت‌هایی از قبیل رئیس گروه خاکشناسی جنگل از سال ۱۳۸۵ تا ۱۳۹۶، عضو هیئت موسس انجمن اعضای هیئت علمی مؤسسه (پایه‌گذار)، رئیس انجمن اعضای هیئت علمی مؤسسه تحقیقات جنگل‌ها و مراتع طی ۵ دوره سه‌ساله (۱۵ سال)، عضویت در گروه‌های ارزشیابی طرح‌های پژوهشی، شورای راهبردی، کمیته تخصصی بخش جنگل، کمیته فرهنگی و فنی مؤسسه و شورای پژوهشی مؤسسه بودند.

دکتر رحمانی با سابقه‌ای درخشان در حوزه خاک‌های جنگلی در سال ۱۳۹۷ بازنشسته شدند. ایشان در طی دوران درخشان خدمت خویش در اجرا و همکاری پروژه‌های تحقیقاتی، نگارش مقالات علمی- پژوهشی، تدوین و ارائه برنامه راهبردی بخش جنگل و تهیه و ارائه برنامه پایش کمی و کیفی جنگل‌های ایران نقش ارزشمندی را ایفا کرده و هم‌اکنون به‌عنوان مشاور رئیس مؤسسه مشغول به فعالیت هستند. ایشان دارای دو فرزند پسر می‌باشند که یکی از آنها دانشجوی دکتری رشته مخابرات در کانادا و دیگری کارشناسی ارشد مدیریت بازرگانی از دانشگاه تهران هستند.



مهدی پورهاشمی

مهدی پورهاشمی در ۸ شهریور ۱۳۵۲ در شهرستان بجنورد، مرکز استان خراسان شمالی، به دنیا آمد. پس از پایان تحصیلات ابتدایی و متوسطه در رشته علوم تجربی در این شهرستان، در سال ۱۳۷۰ موفق به اخذ دیپلم شده و بلافاصله پس از شرکت در کنکور سراسری در رشته منابع طبیعی با گرایش جنگل‌داری در دانشگاه کشاورزی و منابع طبیعی گرگان پذیرفته می‌شود. ایشان در سال ۱۳۷۴ با رتبه اول از دانشگاه گرگان فارغ‌التحصیل شده و در همان سال در مقطع کارشناسی ارشد در دانشگاه تهران پذیرفته می‌شود. ایشان افتخار شاگردی استاد محمدرضا مروی مهاجر را داشته و جزو اولین دانشجویانی بودند که در سال ۱۳۷۶ از پایان‌نامه کارشناسی ارشد خود با عنوان بررسی کمی و کیفی جنگل‌کاری پارک‌های جنگلی چیتگر به راهنمایی استاد مهاجر که به‌تازگی از آلمان برگشته بودند، دفاع می‌کند. پشتکار پورهاشمی برای بار دوم منجر به پذیرفته‌شدن در مقطع دکتری با کسب رتبه یک در دانشگاه تهران می‌شود. ایشان دوباره رساله دکتری خود را با دکتر مهاجر با عنوان بررسی تجدیدحیات گونه‌های مختلف بلوط در جنگل‌های مریوان (اولین رساله دکترای جنگل‌داری که در دانشگاه تهران در جنگل‌های زاگرس انجام شد) گذرانده و در سال ۱۳۸۲ موفق به اخذ درجه دکتری می‌شود. دکتر پورهاشمی سال ۱۳۷۸ بورسیه دانشگاه کردستان شده و در گروه جنگل‌داری در این دانشگاه به‌عنوان قطب اصلی آموزشی

جنگل‌های زاگرس در آن‌زمان مشغول به فعالیت می‌شود. پورهاشمی برای فرصت مطالعاتی دوره دکتری عازم کشور روسیه و شهر مسکو شده و در دانشگاه علوم جنگل مسکو به مدت ۹ ماه مشغول به ادامه تحصیل می‌شود.

مهدی پورهاشمی تا شهریور ۱۳۸۶ در دانشگاه کردستان فعالیت داشته و از مهر ۱۳۸۶ به بخش تحقیقات جنگل مؤسسه تحقیقات جنگل‌ها و مراتع کشور منتقل می‌شود و هم‌اکنون ریاست این بخش را به‌عهده دارد. ایشان از سال ۱۳۹۷ رئیس گروه تحقیقات جنگل‌شناسی و اکولوژی جنگل نیز بوده و عضویت در کمیته‌های مختلف همانند شورای پژوهشی مؤسسه، ارزشیابی طرح‌های پژوهشی، کارگروه راهبردی مدیریت پارک‌های جنگلی، کارگروه راهبردی مدیریت جنگل‌های هیرکانی و کمیته‌های مشترک با سازمان جنگل‌ها، مراتع و آبخیزداری کشور را نیز عهده‌دار بوده‌اند. همچنین، مسئول تدوین برنامه راهبردی مدیریت پایدار بوم‌سازگان جنگلی زاگرس در سال ۱۳۹۳ بوده و در حال حاضر نیز رئیس کارگروه احیا و توسعه جنگل‌های کشور می‌باشند. تخصص اصلی ایشان، جنگل‌شناسی جنگل‌های شاخه‌زاد بوده و در زمینه تولید بذر بلوط‌های بومی ایران، عملیات پرورشی در جنگل‌های شاخه‌زاد و بحران زوال بلوط در جنگل‌های زاگرس مطالعات ارزشمندی را انجام داده‌اند. دکتر پورهاشمی دارای یک فرزند دختر هستند.

۲-۲- سایر کارکنان (اعضا هیئت علمی و کارشناسان)

۲-۲-۱- شاغلان

در حال حاضر ۱۹ نفر (۱۲ هیئت علمی و ۷ کارشناس) در بخش تحقیقات جنگل مشغول به فعالیت هستند که در ادامه مشخصات ایشان به ترتیب حروف الفبا ذکر شده است.



نام و نام خانوادگی: رضا اخوان

متولد: ۱۳۵۰/۱۰/۰۸

حوزه فعالیت: آمار و اندازه‌گیری، زیست‌سنجی جنگل

سابقه: ۲۰ سال

رتبه علمی: دانشیار



نام و نام خانوادگی: سعیده اسکندری

متولد: ۱۳۶۳/۱۰/۰۱

حوزه فعالیت: مدیریت جنگل، سنجش از دور، سیستم اطلاعات مکانی

سابقه: ۴ سال

رتبه علمی: استادیار



نام و نام خانوادگی: محمود بیات

متولد: ۱۳۶۲/۰۹/۱۹

حوزه فعالیت: جنگل‌داری، زیست‌سنجی و مدل‌سازی جنگل

سابقه: ۶ سال

رتبه علمی: استادیار



نام و نام خانوادگی: پژمان پرهیزکار

متولد: ۱۳۵۴/۰۶/۲۲

حوزه فعالیت: جنگلشناسی و اکولوژی جنگل

سابقه: ۱۹ سال

رتبه علمی: استادیار



نام و نام خانوادگی: مهدی پورهاشمی

متولد: ۱۳۵۲/۰۶/۰۸

حوزه فعالیت: جنگلشناسی (جنگل‌های شاخه‌زاد)

سابقه: ۱۸ سال

رتبه علمی: دانشیار



نام و نام خانوادگی: مریم تیموری

متولد: ۱۳۴۸/۰۴/۱۲

حوزه فعالیت: میکروبیولوژی خاک

سابقه: ۲۶ سال

رتبه علمی: استادیار



نام و نام خانوادگی: خسرو ثاقب طالبی

متولد: ۱۳۳۶/۰۹/۲۱

حوزه فعالیت: جنگلشناسی و اکولوژی جنگل

سابقه: ۳۵ سال

رتبه علمی: استاد



نام و نام خانوادگی: ابوالفضل جعفری

متولد: ۱۳۶۱/۰۸/۲۸

حوزه فعالیت: مهندسی جنگل

سابقه: ۲ سال

رتبه علمی: استادیار



نام و نام خانوادگی: مجید حسینی

متولد: ۱۳۴۴/۱۰/۰۸

حوزه فعالیت: جنگل‌شناسی و مدیریت جنگل

سابقه: ۲۷ سال

رتبه علمی: پژوهشگر



نام و نام خانوادگی: فرحناز رشیدی

متولد: ۱۳۵۷/۰۵/۱۷

حوزه فعالیت: جنگل‌شناسی و اکولوژی جنگل

سابقه: ۱۶ سال

رتبه علمی: استادیار



نام و نام خانوادگی: ایوب رضایی مطلق

متولد: ۱۳۶۹/۰۶/۰۱

حوزه فعالیت: مهندسی جنگل

سابقه: یک سال

رتبه علمی: پژوهشگر



نام و نام خانوادگی: هومن روانبخش

متولد: ۱۳۶۰/۰۹/۰۲

حوزه فعالیت: جنگل‌شناسی و اکولوژی جنگل

سابقه: ۷ سال

رتبه علمی: استادیار



نام و نام خانوادگی: محمدحسین صادق‌زاده حلاج

متولد: ۱۳۵۶/۰۹/۲۹

حوزه فعالیت: جنگل‌شناسی و اکولوژی جنگل

سابقه: ۱۴ سال

رتبه علمی: پژوهشگر



نام و نام خانوادگی: سیدموسی صادقی

متولد: ۱۳۴۸/۰۲/۰۱

حوزه فعالیت: اکولوژی جنگل، تنوع زیستی و جنگل‌کاری

سابقه: ۲۵ سال

رتبه علمی: استادیار



نام و نام خانوادگی: طاهره علی‌زاده

متولد: ۱۳۶۴/۱۰/۰۵

حوزه فعالیت: جنگل‌شناسی و اکولوژی جنگل

سابقه: ۱۲ سال

رتبه علمی: پژوهشگر



نام و نام خانوادگی: محمد متینی زاده

متولد: ۱۳۴۵/۰۹/۲۲

حوزه فعالیت: بیولوژی خاک

سابقه: ۲۹ سال

رتبه علمی: دانشیار



نام و نام خانوادگی: آیدا معزی پور

متولد: ۱۳۶۵/۰۶/۰۹

حوزه فعالیت: صنایع چوب

سابقه: یک سال

رتبه علمی: پژوهشگر



نام و نام خانوادگی: خسرو میر آخورلو

متولد: ۱۳۴۰/۰۴/۰۳

حوزه فعالیت: اکولوژی زمین

سابقه: ۳۰ سال

رتبه علمی: مربی



نام و نام خانوادگی: الهام نوری

متولد: ۱۳۶۸/۰۱/۲۳

حوزه فعالیت: بیولوژی خاک

سابقه: ۷ سال

رتبه علمی: پژوهشگر

۲-۲-۲- بازنشسته‌ها

مشخصات بازنشستگان بخش جنگل نیز به ترتیب حروف الفبا در ادامه آورده شده است.



نام و نام خانوادگی: علی اقتصادی

متولد: ۱۳۳۴/۰۵/۰۵

حوزه فعالیت: مهندسی جنگل

سال بازنشستگی: ۱۳۹۳

نام و نام خانوادگی: منوچهر امانی

متولد: ۱۳۱۹/۱۲/۱۴

حوزه فعالیت: مهندسی جنگل

سال بازنشستگی: ۱۳۸۷

نام و نام خانوادگی: پرویز باباخانو

متولد: ۱۳۱۸/۱۰/۰۱

حوزه فعالیت: اکولوژی و گیاهان مرتعی

سال بازنشستگی: ۱۳۸۴، وفات: ۱۳۹۸

نام و نام خانوادگی: خانم بهشتی

متولد:

حوزه فعالیت:

سال بازنشستگی:

نام و نام خانوادگی: مسعود بیضایی نژاد

متولد: ۱۳۴۳/۰۳/۱۸

حوزه فعالیت: تکنسین جنگل

سال بازنشستگی: ۱۳۹۴

نام و نام خانوادگی: بهرام پیمانی فرد

متولد: ۱۳۲۰/۰۶/۰۱

حوزه فعالیت:

سال بازنشستگی: ۱۳۸۸



نام و نام خانوادگی: سیروس تمدنی

متولد: ۱۳۱۶/۰۶/۱۴

حوزه فعالیت: ژنتیک جنگل

سال بازنشستگی:



نام و نام خانوادگی: مصطفی جعفری

متولد: ۱۳۳۵/۰۴/۰۵

حوزه فعالیت: تغییر اقلیم و مدیریت جنگل

سال بازنشستگی: ۱۳۹۶

نام و نام خانوادگی: حبیبیان

متولد: -

حوزه فعالیت: -

سال بازنشستگی:

نام و نام خانوادگی: عبدالرحمن حسین زاده

متولد: ۱۳۱۹/۱۱/۱۷

حوزه فعالیت: تکنولوژی چوب

سال بازنشستگی: ۱۳۸۶

نام و نام خانوادگی: پرویز خالقی

متولد: ۱۳۲۳/۰۱/۰۲

حوزه فعالیت: جنگل داری

سال بازنشستگی: ۱۳۸۰



نام و نام خانوادگی: مصطفی خوشنویس

متولد: ۱۳۳۴/۰۱/۰۲

حوزه فعالیت: جنگل کاری و تولید نهال

سال بازنشستگی: ۱۳۹۵

نام و نام خانوادگی: بیژن خیال

متولد:

حوزه فعالیت:

سال بازنشستگی:

نام و نام خانوادگی: محمود دستمالچی

متولد: ۱۳۲۴/۰۵/۲۵

حوزه فعالیت: جنگل کاری و نهالستان های جنگلی

سال بازنشستگی: ۱۳۸۴

نام و نام خانوادگی: یحیی دهقان شورکی

متولد:

حوزه فعالیت:

سال بازنشستگی: ۱۳۸۵



نام و نام خانوادگی: احمد رحمانی

متولد: ۱۳۳۹/۰۳/۰۱

حوزه فعالیت: حاصل خیزی خاک‌های جنگلی

سال بازنشستگی: ۱۳۹۷



نام و نام خانوادگی: حسین سردابی

متولد: ۱۳۳۱/۰۵/۱۸

حوزه فعالیت: جنگل کاری و فشرده گی خاک

سال بازنشستگی: ۱۳۹۴

نام و نام خانوادگی: سیف‌الهیان

متولد:

حوزه فعالیت:

سال بازنشستگی:

نام و نام خانوادگی: شهلا صفیاری

متولد: ۱۳۳۰/۰۳/۲۴

حوزه فعالیت: جنگل داری

سال بازنشستگی: ۱۳۸۵؛ وفات: ۱۴۰۳

نام و نام خانوادگی: فریبرز صالح‌نیا

متولد:

حوزه فعالیت:

سال بازنشستگی:

نام و نام خانوادگی: سودابه علی احمد کروری

متولد: ۱۳۲۵

حوزه فعالیت: اکوفیزیولوژی و بیوتکنولوژی جنگل

سال بازنشستگی: ۱۳۸۴

نام و نام خانوادگی: محمد فتاحی

متولد:

حوزه فعالیت:

سال بازنشستگی: ۱۳۸۴

نام و نام خانوادگی: فرهنگ قصریانی

متولد: ۱۳۳۰/۰۳/۰۴

حوزه فعالیت:

سال بازنشستگی: ۱۳۹۴



نام و نام خانوادگی: هاشم کنشلو

متولد: ۱۳۳۲/۰۶/۱۰

حوزه فعالیت: جنگل کاری

سال بازنشستگی: ۱۳۹۵



نام و نام خانوادگی: حسن لطیفیان

متولد: ۱۳۱۷/۰۵/۱۹

حوزه فعالیت: جنگل کاری

سال بازنشستگی: ۱۳۷۷؛ وفات: ۱۴۰۳

نام و نام خانوادگی: میرفتح اله لطیفی

متولد:

حوزه فعالیت:

سال بازنشستگی: ۱۳۸۱

نام و نام خانوادگی: لسانی

متولد:

حوزه فعالیت:

سال بازنشستگی:

نام و نام خانوادگی: فاطمه معقولی

متولد:

حوزه فعالیت:

سال بازنشستگی:

نام و نام خانوادگی: فرهنگ مراقبی

متولد: ۱۳۴۵

حوزه فعالیت: اکولوژی گیاهی

سال بازنشستگی:

نام و نام خانوادگی: علیرضا مدیررحمتی

متولد: ۱۳۲۴/۰۴/۰۷

حوزه فعالیت: صنوبر و درختان تندرشد

سال بازنشستگی: ۱۳۹۳

نام و نام خانوادگی: بهروز ملک پور

متولد: ۱۳۱۶/۰۳/۰۹

حوزه فعالیت:

سال بازنشستگی: ۱۳۷۷

نام و نام خانوادگی: علیرضا میربادین

متولد: ۱۳۲۸/۰۸/۰۴

حوزه فعالیت:

سال بازنشستگی: ۱۳۸۴

نام و نام خانوادگی: میرمحمدی

متولد:

حوزه فعالیت:

سال بازنشستگی:

نام و نام خانوادگی: محمود نهبانندی

متولد: ۱۳۳۸/۱۱/۱۱

حوزه فعالیت: جنگل کاری

سال بازنشستگی: ۱۳۸۶



نام و نام خانوادگی: عنایت وزیری

متولد: ۱۳۱۲

حوزه فعالیت: جنگل کاری

سال بازنشستگی: وفات: ۱۳۹۸

نام و نام خانوادگی: احمد همتی

متولد: ۱۳۱۹/۱۲/۲۳

حوزه فعالیت:

سال بازنشستگی: ۱۳۸۶