

## برای پیشگیری از ابتلا به بیماری کرونا ویروس

- \* در خانه بمانید
- \* چشم، بینی و دهان خود را لمس نکنید
- \* با بیماران از نزدیک در ارتباط نباشید
- \* محیط اطراف را مرتب ضدعفونی کنید

### انتصابات

جناب آقای بهنام حمزه... صفحه ۲

### «نکته‌های نگارشی» ۷۹

درست بنویسیم  
منضبط، کارگزار، بلبشو، بلغور، بلاعارض (بدون مخالف) صفحه ۲

من به دنیا اومدم

صفحه ۶

معرفی کتاب

صفحه ۶

اخبار علمی

صفحه ۷

عرض تسلیت

صفحه ۷



لاله‌های زیبای باغ گیاه‌شناسی ملی ایران

## اخبار علمی

صفحه ۳

گشایش مجموعه‌های جدید باغ گیاه‌شناسی به روی بازدیدکنندگان در نوروز ۱۴۰۰

صفحه ۴

نشست مشترک با معاون سازمان جنگل‌ها، مراتع و آبخیزداری و توافق برای همکاری در مطالعات دشت سیستان و طرح‌های پایش

صفحه ۵

شبکه آزمایشگاهی مؤسسه تحقیقات جنگل‌ها و مراتع کشور

## وعده‌های غذایی مناسب ماه رمضان در شرایط کرونایی

در این اینفوگرافیک که براساس گزارش دفتر بهبود تغذیه جامعه وزارت بهداشت تهیه شده، به پایداری و نیایدی‌های وعده‌های غذایی در ماه رمضان، بویژه در شرایط شیوع بیماری کرونا، اشاره شده است

TASNIIM NEWS

### مایعات

ترکیب شیر، سوز یا تخم‌آب همراه با چغندر، یک لیوان وعده پرکالی و تقویت کننده سیستم ایمنی برای کودکان است

### مقززها

مغزها مانند گردو، پسته، بادام نیز به دلیل دارا بودن مقادیر خوبی از آهن و روی نقش مهم در انجام واکنش‌ها و عملکردهای ایمنی در بدن دارند

### میوه‌ها

میوه‌های رنگی در با ویتامین سی بالا مانند پرتقال، نارنگی یا انار انتخاب‌های خوبی برای پیشگیری از ابتلا به ویروس کرونا در ماه رمضان محسوب می‌شود

### سبزی‌ها

سبزیجات برگ سبز تیره مثل کاهو یا اسفناج انتخاب‌های خوبی برای پیشگیری از ابتلا به ویروس کرونا در ماه رمضان محسوب می‌شود

### باید و نیایدی‌های تغذیه در وعده افطار

غذاهای سبک و پراکنده مثل فرنی، شیر برنج، نان و پنیر و سبزی برای افطار مناسب هستند

یک لیوان آب گرم یا چای کم‌رنگ با شیر گرم همراه با خرما یا عسل در شروع افطار گزینه مناسبی است

سبزی‌هایی آب‌پز، سبزی‌های پخته مثل کدو، کلم، گل‌کلم، هویج و نخودفرنگی و تخم‌مرغ آب‌پز، گوجه و عسل هم مناسب افطار هستند

از زیاده‌روی در مصرف مواد نشه‌نی و شیرین از جمله حلوا، شلرزرد و زولبیا و بامیه خودداری نمایید

### باید و نیایدی‌های تغذیه در وعده سحری

برای سحری از غذاهای کم‌حجم و غنی از مواد مغذی که کم‌تر، کم‌چرب و کم‌شیرین هستند استفاده کنید

مقدار مناسبی از سبزی‌های مختلف مانند (سبزی‌خوردن و سالاد) را در برنامه غذایی سحری بگنجانید

غذاهای ساده و سبک مثل انواع پلو و خورش در حجم کم با غذاهای سبک‌تر شبیه وعده صبحانه مصرف کنید

غذاهای خشک و پر روغن مثل کتلت و کوکو، سوسیس و کالباس، پنیر، کله‌پاچه برای سحری مناسب نیستند

### غذاهای خام

از مصرف سوسیس، کالباس، سابر، فست‌فودها و غذاهای چرب و سنگین و غذاهایی که خوب پخته نشده‌اند تخم مرغ عسلی و نیمرو، کباب‌هایی که مغز پخت نشده‌اند، خودداری شود



خبرگزاری تسنیم  
TASNIIMNEWS.COM

«نکته‌های نگارشی» ۷۹

انتصابات

جناب آقای بهنام حمزه، طی حکمی از سوی رئیس محترم مؤسسه تحقیقات جنگلها و مراتع کشور به عنوان «رئیس بخش تحقیقات گیاه‌شناسی مؤسسه» منصوب شدند.

درست بنویسیم

منضبط، کارگزار، بلبشو، بلغور، بلامعارض (بدون مخالف)

\*\*\*\*\*

نکته مهم

کاربرد درست واژگان و تعبیر نقش به‌سزایی در ساده‌سازی مکاتبات ایفا می‌کند و موجب انتقال راحت‌تر مفهوم جمله می‌شود، پس بهتر است در نامه‌نگاری‌های اداری از این عبارات و جملات استفاده کنیم.

● وسیله ایاب‌وذهاب در محل فراهم است. ✓ وسیله رفت‌وآمد در محل فراهم است.

● تمدید آن با توافق طرفین بلامانع است. ✓ تمدید آن با توافق دو طرف منعی ندارد.

● تاکنون ترتیب اثر نداده است. ✓ تاکنون بی اثر بوده است.

● مراتب ذیلاً جهت مزید استحضار به عرض می‌رسد. ✓ مراتب برای آگاهی در زیر به عرض می‌رسد.

واژه بیگانه	معادل فارسی مصوب
سوبسید	یارانه
کلاسه	رده، طبقه
کلاسه‌بندی	رده‌بندی، طبقه‌بندی

دلخوشی کوچک...

دل آدم، گاهی گرم می‌شود چه ساده، به یک دلخوشی کوچک..

به یک احوالپرسی ساده..

به یک دلداری کوتاه.. به یک **“تکان سر”** یعنی تو را می‌فهمم..

به یک گوش‌دادن خالی بدون داوری!

به یک همراهی شدن کوچک.. به حتی یک همراهی کوتاه ممتد..

به یک پرسش **“روزگارت چگونه است؟”**..

به یک دعوت کوچک به صرف **یک فنجان قهوه..**

به یک وقت‌گذاشتن برای تو.. به شنیدن یک **“من کنارت هستم”**..

به یک هدیه‌ی بی‌مناسبت.. به یک غافلگیری.. به یک خوشحال کردن کوچک..

**به یک شاخه‌ی گل..**

دل آدم گاهی چه شاد است.. **به یک فهمیده‌شدن درست..!**

به یک لبخند.. به یک سلام..

به یک تعریف.. به یک تایید.. به یک تبریک..

و ما چه بی‌رحمانه این دلخوشی‌های کوچک و ساده را از هم دریغ می‌کنیم و تمام محبت و دوست داشتنهایمان را گذاشته‌ایم کنار، تا به یک باره آنها را از پس مرگ نثار هم نکنیم...

چه بی‌رحمانه رفتار می‌کنیم که جبران نمی‌شود کرد....

پس در این روزهای کرونایی همدیگر را فراموش نکنیم....

استان تهران واقع شده و جزء ناحیه ایرانی تورانی است. پوشش گیاهی البرز جنوبی بسیار غنی و متنوع است. به دلیل بالا بودن تعداد گونه‌های انحصاری، این رویشگاه یکی از ذخیره‌گاه‌های ژنتیکی ایران بوده و ارزش بالایی برای حفاظت دارد.

### کلکسیون رویشی زاگرس



جنگل‌های زاگرس بخش وسیعی از رشته‌کوه زاگرس را می‌پوشانند. رویشگاه زاگرس باغ گیاه‌شناسی ملی ایران با وسعتی حدود سه هکتار معرف جنگل‌های طبیعی زاگرس است. سه تپه مصنوعی در این قسمت ساخته شده که مرتفع‌ترین آنها ۱۰ متر ارتفاع دارد. این جنگل از نظر حفاظت گونه‌های بلوط و سایر گونه‌ها نقش مهمی ایفا می‌کند و با تجدیدحیات طبیعی از طریق بذر امید آینده برای تامین گیاهان مورد نیاز برای بازکاشت جنگل‌های در حال نابودی زاگرس به حساب می‌آید. هر سه گونه بلوط جنگل‌های طبیعی زاگرس در این قسمت کشت شده‌اند. به‌علاوه گونه‌هایی از جنس بادام، پسته، زالزالک، گلابی، بارانک، سماق و ارغوان نیز کاشته شده‌اند.

از نکات مهمی که در قطعه زاگرس بسیار حائز اهمیت می‌باشد وفور تجدید حیات جنسی گونه‌های بلوط است. این در حالی است که هر سه گونه بلوط فوق‌الذکر در جنگل‌های طبیعی زاگرس عمدتاً به صورت شاخه‌زاد تجدید حیات می‌کنند اما در این قطعه با رعایت تمهیدات لازم از جمله قرق کامل و نبود چرای دام و همچنین عدم جمع‌آوری بذرها، تجدید حیات جنسی بخوبی و براحتی صورت گرفته به طوری که کف جنگل مفروش از نونهال تا نهال‌های چندساله است. با توجه به اینکه سن درختان موجود در قطعه زاگرس به نسبت کم است، ارتفاع و قطر درختان نیز کمتر می‌باشد بطوریکه حداکثر ارتفاع و قطر درختان این قطعه به ترتیب حدود ۱۵ متر و ۵۰ سانتیمتر متغیر است.

## گشایش مجموعه‌های جدید باغ گیاه‌شناسی به روی

### بازدیدکنندگان در نوروز ۱۴۰۰

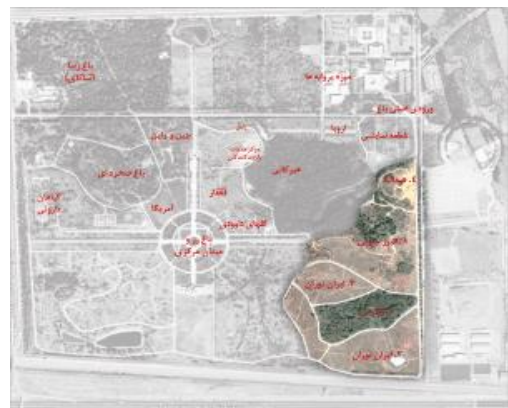
شش سال از گشایش باغ گیاه‌شناسی ملی ایران به روی مردم علاقمند و عاشق طبیعت، گیاه و منظره‌های ناب می‌گذرد. خوشبختانه در این چند سال آوازه این باغ در شهر و کشورمان پیچید و بازدیدکننده‌های فراوانی از آن دیدن کردند، گرچه هنوز مردم بسیاری در باغ حضور نیافته‌اند. در سال جدید، همزمان با آغاز بازدیدهای عمومی باغ، با تلاش‌ها و زحمات شبانه‌روزی مجموعه باغ گیاه‌شناسی ملی ایران، چهار قطعه از کلکسیون‌های باغ، تکمیل و به‌روی هموطنان عزیز گشوده می‌شود:

### کلکسیون رویشی البرز جنوبی

### کلکسیون رویشی زاگرس

### کلکسیون رویشی بیابانی ایران - تورانی

### کلکسیون رویشی هیمالیا



### کلکسیون رویشی البرز جنوبی



البرز مرکزی بخشی از سلسله جبال البرز است که بیشترین ارتفاع را دارد. رشته‌کوه‌های البرز مرکزی به دو دامنه شمالی و جنوبی تقسیم می‌شود. از نظر تقسیم‌بندی رویشگاهی، بخشی از دامنه جنوبی البرز مرکزی در

## نشست مشترک با معاون سازمان جنگلها، مراتع و آبخیزداری و توافق برای همکاری در مطالعات دشت سیستان و طرح‌های پایش عرصه‌های منابع طبیعی



آقای دکتر گرشاسبی، معاون آبخیزداری، امور مراتع و بیابان سازمان جنگلها، مراتع و آبخیزداری کشور به همراه آقای دکتر جعفریان، مدیر کل دفتر امور بیابان و آقای دکتر دهقان معاون دفتر امور بیابان این سازمان روز چهارشنبه ۲۵ فروردین از باغ گیاه‌شناسی ملی ایران بازدید کردند. سپس در نشستی با حضور دکتر جلیلی رئیس مؤسسه و دکتر سفیدکن و مهندس محمودیان معاونین ایشان پیرامون برنامه‌ها و فعالیت‌های مشترک، در حال اجرا و مورد نیاز بحث و تبادل نظر صورت گرفت. در این نشست ضمن درخواست از مؤسسه برای ادامه نظارت بر عملیات کنترل ریزگرد در استان خوزستان در سال جاری، مقرر شد مرحله بعدی مطالعات در استان خوزستان برای تهیه یک برنامه جامع با نگرش الگوی توسعه‌ای کشاورزی پایدار، اکوتوریسم، مشارکت مردم و..... توسط مؤسسه برای سال ۱۴۰۰ تدوین شود.

همچنین با توجه به نیاز سازمان جنگلها، مراتع و آبخیزداری کشور به تدوین یک برنامه برای مدیریت سرزمین در سیستان، مطالعات همه جانبه مؤسسه در این حوزه در یک کارگاه برای مدیران سازمان تشریح شود. تشریح برنامه‌های مؤسسه در زمینه پایش عرصه‌های طبیعی در ایستگاه‌های متعدد در سراسر کشور شامل پایش کیفی اکوسیستم‌های مرتعی، پایش کمی و کیفی جنگلها در مناطق رویشی مختلف کشور، پایش بیابان‌زایی در کشور و پایش آفات و بیماری‌های گیاهی در جنگلها و مراتع کشور مورد استقبال معاون محترم آبخیزداری قرار گرفت و ایشان تاکید کردند سازمان جنگلها با توجه به نیاز اساسی کشور به این نوع اطلاعات برای برنامه‌ریزی صحیح، پشتیبان طرح‌های پایش خواهد بود. در این زمینه نیز مقرر شد در یک کارگاه، برنامه‌های در حال اجرا در مؤسسه برای مدیران سازمان تشریح شود.

## کلکسیون رویشی بیابانی ایران - توران

ناحیه رویشی ایرانی تورانی بخش وسیعی از ایران را در بر می‌گیرد. این ناحیه بر حسب ارتفاع از سطح دریا به دو بخش کوهستانی و دشتی تقسیم می‌شود. اکثر کویرها، بیابانها، شوره‌زارها و تپه‌های شنی بخش مرکزی ایران در منطقه دشتی ایرانی تورانی قرار دارند. در این رویشگاه از باغ گیاه‌شناسی، بخش دشتی ناحیه رویشی ایرانی تورانی ایجاد گردیده است و ۲۳ اجتماع گیاهی معرف ناحیه دشتی ایرانی تورانی در آن مستقر گردیده‌اند و شامل پوشش‌های شورروی و شورپسند بوده که در کنار یک دریاچه نمک مستقر گردیده‌اند.

## کلکسیون رویشی هیمالیا

رویشگاه هیمالیا از سه تپه تشکیل شده است که ارتفاع بلندترین آنها ۱۹ متر و ارتفاع متوسط تپه‌ها ۱۶ متر است. تعداد ۲۰۰ تخته سنگ بزرگ در دامنه تپه‌ها به‌صورت سمبلیک قرار داده شده که نشان‌دهنده شرایط کوهستانی منطقه هیمالیا است. طراحی کاشت با توجه به محدودیت‌های بسیار در زمینه تهیه گیاهان مناسب و سازگار با شرایط محیطی و براساس تیپ‌بندی گیاهی صورت گرفته است. با توجه به این‌که محدوده گسترش ناحیه هیمالیا بسیار وسیع است، در این پروژه سعی شده گونه‌های گیاهی مدنظر قرار گیرند که از لحاظ بوم‌شناختی با شرایط آب و هوایی تهران سازگار باشند. در حال حاضر جامعه گیاهی سوزنی‌برگ شامل توده سدر دئودار و توده کاج کاشفی و جامعه جنگلی پهن برگ همیشه سبز شامل توده درختی بلوط همیشه سبز و جامعه جنگلی پهن‌برگ خزان‌کننده شامل توده درختی شب‌خسب و صنوبر در این قسمت استقرار یافته‌اند.



## شبکه آزمایشگاهی مؤسسه تحقیقات جنگلها و مراتع کشور



### شبکه آزمایشگاهی مؤسسه تحقیقات جنگلها و مراتع کشور

مشمول بر ۲۲ آزمایشگاه تخصصی آماده ارائه خدمات آزمایشگاهی در حوزه‌های زیر می‌باشد:

- اندازه‌گیری ویژگی‌های فیزیکی و شیمیایی خاک، کمی‌سازی و تعیین سرعت آستانه فرسایش‌بادی، بررسی توزیع اندازه ذرات فرسایش یافته، تعیین ارتفاع آبرودینامیکی زبری خاک، بررسی فرسایش و تولید رسوب ناشی از قدرت جریان رواناب
- آزمون‌های چرخش نوری، ضریب شکست، چگالی نسبی، اندازه‌گیری موادباقیمانده پس از تبخیر و ارزیابی آمیختگی در اتانول
- استخراج، آنالیز، شناسایی و اندازه‌گیری ترکیب‌های اسانس‌ها، روغن‌ها و عصاره‌های گیاهان دارویی (GC/MS و GC-HPLC)
- تبادلات بذری، انجام آزمون‌های تکنولوژی و تشخیص سلامت بذرهای جنگلی، مرتعی و دارویی آزمون‌های خوشخواری با NIR
- سنجش صفات بیوشیمیایی، فیزیولوژیکی، ژنتیکی و سینتوزنتیکی گیاهان و تهیه پروتکل کشت‌باخت گونه‌های گیاهی
- ارزیابی، اندازه‌گیری و تجزیه خواص آناتومیکی، فیزیکی، شیمیایی، حفاظتی، مکانیکی چوب کاغذ و فرآورده‌های آن
- سنجش ویژگی‌های زیستی خاک، تکثیر میکروارگانیسم‌های مهم خاک و تولید مایه تلقیح
- انجام آزمایش‌های فیزیولوژیکی، بیوشیمیایی، مولکولی، ژنتیکی و سینتوزنتیکی
- بررسی بیولوژی و اکولوژی عوامل بیماری‌زا و آفات گیاهی
- پایش آفات و بیماری‌های فضا‌های سبز شهری
- انجام مطالعات آناتومی گیاهی

از سایت شبکه آزمایشگاهی مؤسسه تحقیقات جنگلها و مراتع کشور دیدن فرمایید.

[labsnet.rifr-ac.ir](http://labsnet.rifr-ac.ir)

📧 [nrln@rifr-ac.ir](mailto:nrln@rifr-ac.ir) ☎️ ۰۲۱-۴۴۷۸۷۲۸۲-۵ 📠 ۰۲۱-۷۲۹۵۷۲۴۶ 📷 [labsnet\\_rifr](https://www.instagram.com/labsnet_rifr)

شبکه آزمایشگاهی مؤسسه تحقیقات جنگلها و مراتع کشور به عنوان متولی انجام فعالیت‌های آزمایشگاهی و پژوهشی در حوزه منابع طبیعی در سرتاسر کشور، همکاری گسترده‌ای با دانشگاه‌ها و سایر مراکز تحقیقاتی داخل و خارج کشور دارد.

با توجه به ماهیت تحقیقاتی و پژوهشی آزمایشگاه‌های مؤسسه تحقیقات جنگلها و مراتع کشور، ارائه خدمات متنوع آزمایشگاهی، خدمات مشاوره‌ای و بازدید علمی و آموزشی به متقاضیان از مهم‌ترین و اصلی‌ترین اهداف و فعالیت‌های آن می‌باشد که با دارا بودن تجهیزات آزمایشگاهی مناسب و کارشناسان با دانش فنی به روز و منحصر به فرد، آماده ارائه خدمات تخصصی به اعضای هیئت علمی، دانشجویان تحصیلات تکمیلی، شرکت‌های دانش بنیان، مراکز صنعتی و کلیه متقاضیان می‌باشد.



### طرح تخفیف ویژه سال ۱۴۰۰ شبکه آزمایشگاهی فناوری‌های راهبردی

تا پایان شهریور ماه

۱۰۰ میلیون ریال اعتبار  
ویژه اعضای هیئت علمی  
۵۰ درصد تخفیف

۵۰

تا پایان شهریور ماه

۴۰ میلیون ریال اعتبار  
ویژه دانشجویان تحصیلات تکمیلی  
۵۰ درصد تخفیف

۵۰

تا پایان شهریور ماه

۵ میلیون ریال اعتبار  
ویژه اعضای جدید باشگاه مشتریان  
۲۰ درصد تخفیف

۲۰

[labsnet.rifr-ac.ir](http://labsnet.rifr-ac.ir)

☎️ ۰۲۱-۴۴ ۷۸ ۷۲ ۸۲ - ۵  
📠 ۰۲۱-۷۲ ۹۵ ۷۲ ۴۶  
📧 [nrln@rifr-ac.ir](mailto:nrln@rifr-ac.ir)  
📷 [labsnet\\_rifr](https://www.instagram.com/labsnet_rifr)

## معرفی کتاب

### مرد بی زبان

فراموشی، تنها شیوهی دفاعی است که برای ما انسان‌ها باقی مانده است. هر آنچه که به دست فراموشی سپرده شود دیگر نمی‌تواند به ما آسیبی برساند.

📖 دیه‌گو مارانی

### یک عاشقانه آرام

چیزی هست به نام وجدان؛ که می‌توانی به آسانی با یک گلوله خلاصش کنی و برای همیشه از شر حضور ترش رویانه‌اش راحت شوی. اما در این حال، دیگر هیچ گاه عطر شادیِ خالص را استشمام نخواهی کرد؛ و صافی کمرنگ اما عمیق آرامش، بر زندگیت جای نخواهد گرفت. 📖 نادر ابراهیمی

### کنت مونت کریستو

در این دنیا نه خوشبختی هست و نه بدبختی؛ فقط قیاس یک حالت با حالتی دیگر است.

تنها، کسی که حدِ اعلاي بدبختی را شناخته باشد میتواند حدِ اعلاي خوشبختی را نیز درک کند.

مبایست انسان خواسته باشد بمیرد، تا بداند زنده بودن چقدر خوب است...

پس زندگی کنید و خوشبخت باشید.

هرگز فراموش نکنید که تا روزی که خداوند بخواهد آینده‌ی انسان را آشکار کند، همه‌ی شناخت انسان در دو کلمه خلاصه میشود:

"انتظار کشیدن" و "امیدوار بودن".

📖 الکساندر دوما

### جنگ و صلح

سخت‌ترین و خوشبخت‌ترین چیزها این است که کسی در رنج‌هایش، در رنج‌های ناخواسته‌اش، عاشق این زندگی باشد

📖 تولستوی

### نارتسیس و گدموند

هر کدوم از ما فقط می‌تونیم یه بار زندگی کنیم و تو این مدت فرصت داریم چیزهای محدودی رو امتحان کنیم.

شاید برای همینه که شنیدن و خوندن قصه‌ی آدم‌های مختلف انقدر برامون جذابه. این طوری می‌تونیم جنبه‌هایی از زندگی رو ببینیم که شاید خودمون هیچ وقت نتونیم تجربه کنیم اما شنیدنش باعث میشه دنیامون بزرگ‌تر بشه....

📖 هرمان هسه

معرفی این بخش توسط سرکار خانم مریم معصوم تمیمی همکار محترم بخش

کتابخانه صورت می‌گیرد.



## تولدتان مبارک و برایتان سلامتی و آرامش آرزو مندیم.

نام	نام خانوادگی	روز / ماه	محل خدمت / بخش / گروه
موسی	صادقی	۲/۱	امور پژوهش
مهوش	ابراهیمی پنجکی	۲/۱	امور اداری
ابراهیم	روستایی	۲/۱	ایستگاه همد
قاسم	ستاری پور	۲/۱	ایستگاه همد
بهروز	نادری	۲/۳	ایستگاه البرز
آناهیتا	شریعت	۲/۴	بخش زیست فناوری
داریوش	نادعلی نژاد	۲/۴	ایستگاه نوشهر
محمدعلی	علیزاده	۲/۵	بخش بانک زن
پروین	صالحی شانجانی	۲/۷	بخش بانک زن
مریم	نعیمی	۲/۸	بخش بیابان
فاطمه	عباس پور	۲/۱۰	امور پژوهش
فرامرز	عباسی سیاه پوش	۲/۱۰	ایستگاه البرز
کامیار	صالحی	۲/۱۴	بخش گیاه‌شناسی
فرشته	اسدی کرم	۲/۱۵	بخش زیست فناوری
مهنوش	رضائی	۲/۱۵	بخش گیاه‌شناسی
مریم	زارع زاده مهریزی	۲/۱۸	بخش گیاه‌شناسی
آمنه	محرابی	۲/۱۹	امور پژوهش
فاطمه	احمدلو	۲/۲۰	بخش صنوبر
مرتضی	خداقلی	۲/۲۰	بخش مرغ
فریبا	عطار	۲/۲۴	واحد برنامه و بودجه
فرزانه	کازرانی	۲/۲۵	واحد حفاظت و حمایت
آزاده	گوهر دوست	۲/۲۷	بخش گیاه‌شناسی
مجتبی	اشراقی	۲/۲۷	بخش گیاه‌شناسی
آرش	مامدی حاجی جفان	۲/۲۷	-



## اخبار علمی

### دریچه سدها به روی دریاچه ارومیه بسته شده است



مسعود تجریشی، مدیر دفتر ستاد احیای دریاچه ارومیه، ضمن انتقاد از عملکرد وزارت نیرو در خصوص پرداخت حق آبه دریاچه ارومیه گفت: قرار بود وزارت نیرو آب پشت سدها را در زمان مشخص به سمت دریاچه رها کند، اما متأسفانه امسال دریچه تمام سدها بسته ماند و اجازه ندادند آب به دریاچه ارومیه برسد. وی گفت: در این شرایط، وضعیت دریاچه ارومیه با توجه به نزدیک شدن به فصل گرما و تبخیر آب، بحرانی خواهد شد و معیشت و زندگی نزدیک به ۱۵ میلیون نفر از مردم منطقه به خطر خواهد افتاد.

وقتی بودجه ستاد احیای دریاچه ارومیه، در بودجه سال ۱۴۰۰ مبلغی در حدود ۵۰۰ میلیون تومان، یعنی قیمت یک اتومبیل متوسط تعیین شده، ندادن حق آبه دیگر خیلی دور از ذهن نباید باشد.

### طرح جمع آوری پسماند الکترونیک (الکتروکاپ)



دفن پسماندهای الکترونیکی به محیط زیست صدمه زیادی می زند. متوسط سرانه تولید پسماند الکترونیکی هر شهروند تهرانی ۷۶۴ گرم در روز است. برای مقابله با خطرات این نوع از دور ریز، مدیریت پسماند شهرداری تهران در درون طرح کاپ (کاهش پسماند)، با پیمانکاری که صلاحیت بازیافت وسایل الکترونیکی را دارد، قراردادی منعقد نمود. پیمانکار نام طرح را الکتروکاپ گذاشته و تاکنون برای جمع آوری پسماندهای الکترونیک تهران، اقدام به راه اندازی ۲۸ غرفه نموده است. هم اکنون پسماندهای الکترونیک مناطق مختلف شهرداری جمع آوری می شود و با توجه به اینکه این نوع پسماند قابل بازیافت است، در ازای دریافت اسقاطی ها و دور ریز الکترونیک، به شهروندان وجه نقد پرداخت می شود. این طرح قرار است در ۲۰ شهر بزرگ کشور نیز اجرایی شود. شما می توانید محل این غرفه ها را از اینترنت پیدا کنید.

طرح بسیار مفیدی است، به شرط اینکه تا زمان انتشار این خبر، مانند طرح تعویض موتورسیکلت های بنزینی با برقی تعطیل نشده باشد.

### تابستان امسال، احتمال تنش آبی در ۲۵۰ شهر



حمید رضا کشفی، معاون راهبری و نظارت بر بهره برداری شرکت مهندسی آب و فاضلاب کشور گفت: بارندگی در برخی نقاط کشور تا حدود ۳۰ درصد نسبت به مدت مشابه پارسال کاهش دارد و به این ترتیب در تابستان ۱۴۰۰ با مشکل کم آبی روبرو خواهیم بود و تعداد شهرهای دارای تنش آبی به ۲۲۰ تا ۲۵۰ شهر خواهد رسید. وی افزود: بیماری کرونا نیز میزان مصرف آب کشور را افزایش داده، به گونه ای که در برخی مناطق تا ۴۰ درصد افزایش مصرف داریم. وی فرهنگ سازی، استفاده از لوازم کاهنده، تبلیغات و تعرفه را از جمله اقدام های لازم برای کاهش مصرف عنوان کرد.

در شعر فارسی، ترجیع بند به بیتی گفته می شود که برای اتصال سایر بیت ها مرتباً تکرار می شود. مفاهیمی مانند فرهنگ سازی، استفاده از لوازم کاهنده و افزایش تعرفه، دیگر تبدیل به ترجیع بند غزل کم آبی شده، مرتباً به وسیله مسئولین تکرار می شود، ولی برای آن اقدام خاصی انجام نمی پذیرد.

<http://kwcmag.com/>  
شماره ۱۵۷ اردیبهشت ۱۴۰۰

### \* عرض تسلیت \*

#### سرکار خانم زینب شیری

درگذشت عزیز از دست رفته تان ما را نیز اندوهگین ساخت. غفران و رحمت الهی برای آن عزیز از دست رفته و سلامتی و طول عمر با عزت برای شما و خانواده محترم مسالت داریم.

#### خبرنامه داخلی

مؤسسه تحقیقات جنگلها و مراتع کشور

مدیرمسئول: مریم خدابخش،

تهیه و تنظیم: فیروزه حاتمی

Rifria1971@gmail.com