

دري كه به سوي زندگي باز مي شود، به طرف انسان نمي آيد،
بلكه انسان بايد به سوي آن برود.

آرزوهای بزرگ... پارکزر دیکتتر

برای پیشگیری از ابتلا به بیماری کرونا ویروس
همچنان راهکارهای حفاظتی را به کار ببندید

- * با بیماران از نزدیک در ارتباط نباشید
- * چشم، بینی و دهان خود را لمس نکنید
- * اگر مریض شدید در خانه بمانید
- * داخل دستمال، سرفه و عطسه کرده و دستمال را سریع دور بیندازید
- * محیط اطراف را مرتب ضدعفونی کنید
- * در خانه بمانید



«نکته‌های نگارشی» ۶۷

درست بنویسیم

مترتب، بولدوزر، امعاوحشا، توپوتشر، اِمعان (دقت و تأمل) صفحه ۲

انتصابات

جناب آقای کاظم خاوازی...
جناب آقای کامبیز بازرگان...
جناب آقای مسعود محمودیان خالد آبادی...
جناب آقای ودود صمدی اصل...
جناب آقای علی اکبر دماوندی...
صفحه ۲

اخبار موسسه

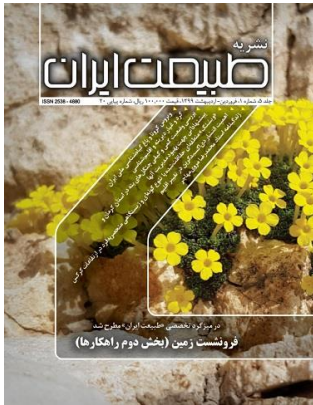
شماره‌ی فروردین و اردیبهشت ۱۳۹۹ نشریه طبیعت ایران منتشر شد
اقتصاد مقاومتی، چالش رویکردها و سرنوشت منابع طبیعی کشور به قلم عادل جلیلی
شکفتن هزاران لاله در باغ گیاه‌شناسی ملی ایران
ترکیب شورای راهبردی در سال ۱۳۹۹ در موسسه تحقیقات جنگلها و مراتع کشور
شبکه آزمایشگاهی مؤسسه تحقیقات جنگلها و مراتع کشور

صفحه ۸ معرفی کتاب
صفحه ۸ من به دنیا اومدم
صفحه ۹ یک فنجان اندیشه
صفحه ۹ اخبار علمی

انتصابات

شماره‌ی فروردین و اردیبهشت ۱۳۹۹ نشریه طبیعت ایران

منتشر شد



جناب آقای کاظم خاوازی، طی حکمی از سوی رئیس جمهور محترم به سمت «وزیر جهاد کشاورزی» منصوب شدند.

جناب آقای کامبیز بازرگان، طی حکمی از سوی وزیر محترم جهاد کشاورزی به سمت «سرپرست سازمان تحقیقات، آموزش و ترویج کشاورزی» منصوب شدند.

جناب آقای مسعود محمودیان خالد آبادی، طی حکمی از سوی رئیس محترم مؤسسه تحقیقات جنگلها و مراتع کشور به سمت «معاون اداری، مالی و پشتیبانی مؤسسه» منصوب شدند.

جناب آقای ودود صمدی اصل، طی حکمی از سوی رئیس محترم مؤسسه تحقیقات جنگلها و مراتع کشور به سمت «سرپرست اداره حراست مؤسسه» منصوب شدند.

جناب آقای علی اکبر دماوندی، طی حکمی از سوی معاون محترم علمی و فناوری مؤسسه آموزش و ترویج کشاورزی به مدت دو سال به سمت «رئیس گروه تخصصی منابع طبیعی» منصوب شدند.

نکته‌های نگارشی «۶۷»

درست بنویسیم

مترتب، بولدوزر، امعاواحشا، توپ‌وتشر، اِمعان (دقت و تأمل)

- علائم نگارشی مانند «نقطه، ویرگول، نقطه‌ویرگول، علامت سؤال و ...» باید بدون فاصله از کلمه قبل از خود و با یک فاصله از کلمه بعد از خود قرار گیرند.
- علامت‌هایی مانند «گیومه و پرانتز» باید هنگام باز شدن با واژه یا عبارت قبل از خود یک فاصله و بعد از آن بدون فاصله باشد و هنگام بسته شدن قبل از آن بدون فاصله و بعد از آن باید یک فاصله ایجاد شود.

| واژه بیگانه | معادل فارسی مصوب |
|--------------|------------------|
| تکنسین | فن‌ورز |
| بنر (Banner) | برنوشته |

شماره جاری: دوره ۵، شماره ۱- شماره پیاپی ۲۰، فروردین و اردیبهشت ۱۳۹۹

در این شماره می‌خوانید:

سخن مدیر مسئول:

«ویروس کرونا و باغ گیاه‌شناسی ملی ایران» به قلم عادل جلیلی

دیدگاه‌ها شامل:

"عشایر و مراتع، چالش‌ها و راه حل‌ها"

"گرد و غبار دیرینه و اقلیم‌شناسی"

"نقش حذف ظرفیت‌های سیلابی در فعال شدن کانون‌های گرد و غبار استان خوزستان"

نامه های علمی:

بررسی وضعیت کمی و کیفی جنگل‌های بنه در استان کرمان و پیشنهادهای جهت بهبود مدیریت آن‌ها

تنوع‌گونه‌های سوسک‌های ساپروکسیلیک (چوب‌زی) در راشستان‌های استان گیلان

ارزش‌ها و کاربری‌های درختچه استبرق (*Calotropis procera*) در استان بوشهر

شناسایی آفات گیاه دارویی لگجی *Capparis spinosa* در استان فارس گفت و گوهای چالشی:

و اما بخش دوم موضوع «فرونشست زمین» در گفتگوهای چالشی این شماره با مدیریت احمد رحمانی، به راهکارهای این معضل پرداخته است.

نگاهی به طبیعت ایران

معرفی منطقه حفاظت شده «پوشنگ»، منطقه‌ای با تنوع گونه‌ای و زیستگاهی منحصر به فرد واقع در ارتفاعات کرکس

ستون‌ها:

اقتصاد مقاومتی، چالش رویکردها و سرنوشت منابع طبیعی کشور

اهمیت انتشار دی اکسید کربن در تغییر اقلیم

گیاهان اداپتوژن (Adaptogen) - (قسمت دوم)

دانشمندان ایرانی

شاهرخ جباری، بانی جنگلشناسی نزدیک به طبیعت در ایران

معرفی گونه‌های گیاهی نادر و در معرض انقراض ایران

جایگاه حفاظتی دو گونه انحصاری مورخوش *Zhumeria majdae* و

Dionysia khuzistanica Jamzad در ایران

اخبار علمی و تحلیلی

اگر درختان می‌توانستند صحبت کنند: استفاده از تنه قدیمی درختان

برای بررسی تبعات مهاجرت اروپاییان بر بومیان آمریکا

چگونه تصفیه خانه‌های فاضلاب در ایالات متحده می‌توانند داروها را از

پساب خارج کنند؟

چگونه سوزنی‌برگان در برابر خشکسالی زنده می‌مانند؟ ریشه‌های موجود

مؤثر هستند، نه رشد جدید

رشد دوباره جنگل‌های آمازون بسیار کندتر از تصورات قبلی است

نقد کتاب:

نقدی بر اطلس مناطق حفاظت شده ایران توسط افشین دانه‌کار

تصاویری از طبیعت ایران

اقتصاد مقاومتی، چالش رویکردها و سرنوشت منابع طبیعی کشور

به قلم عادل جلیلی



در تصویری کلی، مشکلات و بحرانهای حاکم بر محیط‌های طبیعی بیشتر ریشه در برنامه‌های توسعه کشور و نگرش مدیریتی حاکم بر آن در پنج دهه گذشته دارد و پیگیری رد پای این بحرانها در خود محیط‌های طبیعی خطا و انحرافی است.

افزایش جمعیت، عدم موفقیت در تولید ثروت، وجود اقتصاد درونگرا، منابع محور و وابسته به نفت، معدن، زمین و آب، توسعه مصرف‌گرایی وابسته، وجود سیاست جغرافیایی فراتر از ظرفیت تولید ملی و از همه مهم‌تر نادیده گرفتن ظرفیت محدود پایدار بوم شناختی محیط‌های طبیعی از نظر تولید آب، شکنندگی، حساسیت رویشگاهی و تنوع

زیستی، متغیرهایی هستند که زمینه پیدایش این ابرچالشها را فراهم کرده، یا نقش مهمی در تشدید آثار آنها دارد.

با وجود تدوین و اجرای شش برنامه توسعه‌ای، بعد از پیروزی انقلاب اسلامی، در عمل تنها یک رویکرد اقتصادی درونگرا، نازایا و وابسته به منابع طبیعی و شاید تحت تحریمهای شدید و ناخواسته بر کشور تحمیل و پیگیری شده است. این رویکرد، سبب افزایش آسیب پذیری در برابر شوکهای خارجی و داخلی و کاهش ظرفیت انعطاف پذیری ساختار اقتصادی کشور شده است. درحالیکه با توجه به محدودیتهای امکان پیگیری راهبرد و رویکرد توسعه‌ای کارآمدتری نیز وجود داشت.

در ایران اقتصاد مقاومتی با اقتصاد درونگرا و منابع محور، عجین یا حتی مترادف شده است.

به طوریکه برداشت اولیه این است که با تکیه بر منابع طبیعی می‌توان نیاز ملی را تأمین کرد و وابستگی به اقتصاد جهانی را به حداقل رساند. ماحصل این تفکر، وابستگی به فروش نفت، تأکید اغراق آمیز بر اهمیت اقتصادی معادن کشور و فشار مضاعف بر بخش کشاورزی برای اشتغالزایی و تأمین معیشت بوده است. شکل‌گیری ابرچالشهایی مانند شکنندگی در مقابل پدیده تغییر اقلیم، بحران آب، تغییر کاربری عرصه‌های طبیعی، انقراض گونه‌ها و فرسایش تنوع ژنتیکی، بیابانزایی، ظهور پدیده‌های گرد و غبار، سیل، فرسایش آب و خاک و در نهایت زوال اکوسیستم‌ها ناشی از حاکمیت این نوع رویکرد در برنامه کلان توسعه و اقتصادی کشور است.

در واقع اقتصاد مقاومتی را می‌توان در ظرفیت‌سازی یا بالا بردن پایداری اقتصاد ملی جستجو کرد.

در تجربه‌های جهانی از مکانیسم افزایش انعطاف پذیری اقتصاد (Resilience Economic) یا اقتصاد منعطف به جای رویکرد ایرانی اقتصاد مقاومتی (Economy Resistance) استفاده می‌کنند. بدون توجه به تفاوت‌ها در نگرش و اهداف سیاسی، در اهداف اقتصادی، این دو رویکرد به هم نزدیکند. در هر دو رویکرد حفظ پایداری اقتصاد، افزایش انعطاف و ظرفیت بازسازی سریع در برخورد با شوک‌های خارجی و داخلی از اهداف اصلی محسوب می‌شوند.

ولی تفاوت اساسی این دو رویکرد در مکانیسم و به کارگیری نوع ابزار است، در نگاه جهانی با تکیه بر داشته‌های علم اقتصاد، راهبرد و سیاستهای تجربه شده اقتصادی، مالی و بانکی را مورد توجه قرار می‌دهند. ابزاری چون حفظ روند رشد اقتصاد (تولید ثروت)، تقویت پس انداز ملی، ظرفیت‌سازی و تشکیل سرمایه به کار گرفته می‌شود، برعکس در ایران، شناسایی منابع و مصرف آنها در برخورد با شوکهای وارد شده بر اقتصاد کشور، رویکرد محوری است....

دسترسی به منبع خبر در نشریه طبیعت ایران

شکفتن هزاران لاله در باغ گیاهشناسی ملی ایران



یقین داریم که سرسبزی و زیبایی باغ به عنوان یکی از گنجینه‌های ارزشمند و سبز وطن، موهون تلاش‌های شبانه روزی ایشان و همکاران گرانقدرشان در باغ گیاهشناسی ملی ایران می‌باشد

بهار فصل رویدن و شکوفایی است. رویدن و دوباره و جان گرفتن درختان همزمان با شکوفایی گل‌های لاله در رنگها و فرم های متنوع جلوه خاصی به این قسمت از باغ داده است.

لاله در فرهنگ و ادبیات نشانه عشق و فداکاری است. گل‌های لاله در همه فرهنگهای ملل مختلف جهان با یک مفهوم و دارای مقبولیت زیادی هستند. هر بهار میلیونها پیاز لاله توسط تولید کنندگان آنها تهیه و در بازار کشورهای مختلف جهان به فروش می رسد و زینت بخش باغها و پارکها و فضای سبز منازل هستند.



جنگل و گردشگاه (شاکای) یکی از بخش‌های باغ گیاهشناسی است که به منظور ایجاد فضای مناسب و حفاظتی و نیز فراهم آوردن رطوبت و حفاظ برای گیاهان کاشته شده در قسمت‌های دیگر ایجاد شده است. این قسمت در ضلع شمالی باغ واقع شده و مساحتی حدود ۲۵ هکتار دارد. در انتخاب و کاشت گونه‌ها از الگوی خاصی استفاده شده و با کاشت درختان با شاخ و برگ روشن مانند سپیدار در ضلع شمالی آغاز و در ضلع جنوبی که در کنار خیابان اصلی باغ قرار دارد گونه‌هایی با برگ‌های به رنگ سبز تیره و عموماً سوزنی‌برگان کاشته شدند.

هدف از این الگوی کاشت، ایجاد فضای دیدی است که منظره کوه‌های شمال باغ نزدیک تر دیده شوند.

ترکیب شورای راهبردی در سال ۱۳۹۹ در موسسه تحقیقات جنگلها و مراتع کشور

در ترکیب شورای راهبردی موسسه دکتر عادل جلیلی به عنوان رئیس شورا، مهندس فیاض بعنوان نایب رئیس و اعضای ثابت این شورا آقایان دکتر علی اصغر معصومی، احمد رحمانی، مصطفی جعفری، خسرو ثاقب طالبی، محمد خسروشاهی، سرکار خانم دکتر فاطمه سفیدکن، اعضای دبیرخانه شورای راهبردی جناب آقایان دکتر سیدجعفر سیداخلاقی و مهدی زهدی و سرکار خانم دکتر مهشید سوری و کارشناس مسئول دبیرخانه سرکار خانم مهندس ندا رضایی می باشند.

در داخل جنگل پیاده‌روهای متعددی طراحی شده که امکان دستیابی بازدیدکنندگان را به درون جنگل فراهم می‌نماید. در بخش غربی این جنگل در میان درختان، چهار آلاچیق با فواصل ۵۰-۷۰ متر نسبت به یکدیگر احداث شده‌اند. آلاچیق‌ها دارای پلان هشت ضلعی نامنظم با سقف شیبدار هستند که نورگیری به سبک کلاه‌فرنگی در مرکز هر پلان اجرا شده است. مجموعه آلاچیق‌ها فضای مناسبی برای استراحت بازدیدکنندگان به وجود آورده‌اند.

پس از حدود ۴۵ سال این بخش از باغ به جنگلی با درختان تنومند تبدیل گردیده و به فضای آرامش بخشی برای استراحت بازدیدکنندگان تبدیل شده است. به منظور زیبا سازی بیشتر این جنگل و ایجاد جلوه های ویژه در آن در نیمه دوم سال ۹۸ طرحی جدید در این قسمت به اجرا در آمد. در این طراحی ویژه در بخشی از جنگل در محدوده آلاچیق ها یک باغ لاله ایجاد گردید. در یک طرح منحصر به فرد شصت هزار پیاز لاله از ۳۴ نوع و رنگ مختلف در یک هارمونی رنگ و در زمینه چمن و در لابلای درختان کاشته شدند.

به پاس قدردانی از بیش از چهار دهه فعالیت خالصانه و صادقانه تلاشگر خستگی‌ناپذیر باغ گیاهشناسی ملی ایران، سرکار خانم دکتر "زیبا چمزاد"، این قطعه بنام این دانشمند بزرگ کشور، "باغ زیبا" نامگذاری شده است.



شبکه آزمایشگاهی مؤسسه تحقیقات جنگلها و مراتع کشور

شبکه آزمایشگاهی مؤسسه تحقیقات جنگلها و مراتع کشور به عنوان متولی انجام فعالیت‌های آزمایشگاهی و پژوهشی در حوزه منابع طبیعی در سرتاسر کشور، همکاری گسترده‌ای با دانشگاه‌ها و سایر مراکز تحقیقاتی داخل و خارج کشور دارد. با توجه به ماهیت تحقیقاتی و پژوهشی آزمایشگاه‌های مؤسسه تحقیقات جنگلها و مراتع کشور، ارائه خدمات متنوع آزمایشگاهی، خدمات مشاوره‌ای و بازدید علمی و آموزشی به متقاضیان از مهم‌ترین و اصلی‌ترین اهداف و فعالیت‌های آن می‌باشد که با دارا بودن تجهیزات آزمایشگاهی مناسب و کارشناسان با دانش فنی به روز و منحصر به فرد، آماده ارائه خدمات تخصصی به اعضای هیئت علمی، دانشجویان تحصیلات تکمیلی، شرکت‌های دانش بنیان، مراکز صنعتی و کلیه متقاضیان می‌باشد.

شبکه آزمایشگاهی مؤسسه تحقیقات جنگلها و مراتع کشور

مشتمل بر ۲۲ آزمایشگاه تخصصی
آماده ارائه خدمات آزمایشگاه در
حوزه‌های زیر می‌باشد:



- ۱. اندازه‌گیری ویژگی‌های فیزیکی و شیمیایی خاک، کمی‌سازی و تعیین سرعت آستانه فرسایش بادی، بررسی توزیع اندازه ذرات فرسایش یافته، تعیین ارتفاع آیرودینامیکی زبری خاک، بررسی فرسایش و تولید رسوب ناشی از قدرت جریان رواناب
- ۲. آزمون‌های چرخش نوری، ضریب شکست، چگالی نسبی، اندازه‌گیری موادباقیمانده پس از تبخیر، ارزیابی آمیختگی در اتانول
- ۳. استخراج، آنالیز، شناسایی و اندازه‌گیری ترکیب‌های اسانس‌ها، روغن‌ها و عصاره‌های گیاهان دارویی (GC, HPLC و GC/MS)
- ۴. تبادلات بذر، انجام آزمون‌های تکنولوژی و تشخیص سلامت بذرهای جنگلی، مرتعی و دارویی، آزمون‌های خوشخواری با NIR
- ۵. سنجش صفات بیوشیمیایی، فیزیولوژیکی، ژنتیکی و سیتوژنتیکی گیاهان، تهیه پروتکل کشت‌بافت گونه‌های گیاهی
- ۶. ارزیابی، اندازه‌گیری و تجزیه خواص آناتومیکی، فیزیکی، شیمیایی، حفاظتی، مکانیکی چوب، کاغذ و فرآورده‌های آن
- ۷. سنجش ویژگی‌های زیستی خاک، تکثیر میکروارگانیسم‌های مهم خاک و تولید مایه تلقیح
- ۸. انجام آزمون‌های فیزیولوژیکی، بیوشیمیایی، مولکولی، ژنتیکی و سیتوژنتیکی
- ۹. بررسی بیولوژی و اکولوژی عوامل بیماری‌زا و آفات گیاهی
- ۱۰. پایش آفات و بیماری‌های فضاهای سبز شهری
- ۱۱. انجام مطالعات آناتومی گیاهی

از شبکه آزمایشگاهی مؤسسه تحقیقات جنگلها و مراتع کشور دیدن فرمایید. labsnet.rifr-ac.ir



nrln@rifr-ac.ir
۰۲۱ - ۴۴ ۷۸ ۷۲ ۸۲ - ۵
۰۲۱ - ۴۴ ۷۸ ۷۲ ۲۳

ایمیل:
تلفن:
فکس:

خدمات قابل ارائه توسط آزمایشگاه‌های گروه تحقیقات بانک ژن
مؤسسه تحقیقات جنگلها و مراتع کشور



آزمایشگاه ارزیابی مولکولی و بانک اندام گیاهی

۱. تعیین تعداد کروموزوم ها در سطح پلوانیدی گیاهان
۲. خدمات PCR به همراه (یا بدون) استخراج مواد و DNA
۳. تعیین محل های هتروکروماتین و یوکروماتین در کروموزوم های بافت گیاهی
۴. اندازه گیری و جداسازی پروتئین ها بر اساس وزن ملکولی با استفاده از الکتروفورز تک بعدی
۵. اندازه گیری میزان آنزیم پراکسیداز، آنزیم سوپراکسید دسموتاز و آنزیم کاتالاز در بافت گیاهی به وسیله دستگاه اسپکتروفتومتر
۶. اندازه گیری میزان پروتئین، میزان کلروفیل و رنگدانه ها، میزان قند کل، میزان پرولین موجود در بافت گیاهی به وسیله دستگاه اسپکتروفتومتر



آزمایشگاه تکنولوژی بذر

۱. آزمون های تشخیص سلامت بذر
۲. تبادل بذر در سطح ملی و بین المللی
۳. خوابشکنی و تعیین بنیه بذور جنگلی، مرتعی و دارویی
۴. بررسی تنش های خشکی و شوری بر جوانه زنی بذر و استقرار دانه رست
۵. بوجاری و تعیین درجه خلوص، وزن هزار دانه، قوه نامیه و درصد رطوبت
۶. آزمون های تعیین میزان عناصر $Ca, Cu, Zn, Mn, Mg, P, N, K$ و Fe بذر به وسیله طیف سنج مادون قرمز نزدیک (NIR)
۷. آزمون های تعیین میزان عناصر $Ca, Cu, Zn, Mn, Mg, P, N, K$ و Fe ماده خشک گیاهی به وسیله طیف سنج مادون قرمز نزدیک
۸. تعیین ماده خشک قابل هضم، قند محلول در آب، درصد فیبر خام، خاکستر کل و دیواره سلولی (بجز همی سلولز) نمونه گیاهی به وسیله طیف سنج مادون قرمز نزدیک

تخفیف های ویژه بهاری شبکه آزمایشگاهی فناوری های راهبردی *Labsnet.ir*

- ◀ ۴۰ میلیون ریال اعتبار (۵۰ درصد تخفیف) ویژه اعضای هیئت علمی سراسر کشور
- ◀ ۲۰ میلیون ریال اعتبار (۳۰ درصد تخفیف) ویژه دانشجویان کارشناسی ارشد و دکتری
- ◀ ۱۰ میلیون ریال اعتبار (۲۰ درصد تخفیف) ویژه اعضای جدید باشگاه مشتریان
- ◀ ۲۰ میلیون ریال اعتبار (۲۰ درصد تخفیف) ویژه دانشجویان کارشناسی
- ◀ ۴۰ میلیون ریال اعتبار (۵۰ درصد تخفیف) ویژه شرکت های دانش بنیان

شبکه آزمایشگاهی مؤسسه تحقیقات جنگلها و مراتع کشور

آماده ارائه بیش از **۳۰۰ نوع** خدمات آزمایشگاهی به کلیه متقاضیان سراسر کشور می باشد.

Labsnet.rifr-ac.ir

ایمیل: nrln@rifr-ac.ir

تلفن: ۰۲۱-۴۴۷۸۷۲۸۲-۵

فکس: ۰۲۱-۴۴۷۸۷۲۲۳





تولدتان مبارک و برایتان سلامتی و آرامش آرزومندیم.

| نام | نام خانوادگی | روز / ماه | محل خدمت / بخش / گروه |
|---------|------------------|-----------|-----------------------|
| موسی | صادقی | ۲/۱ | امور پژوهش |
| مهوش | ابراهیمی پنجکی | ۲/۱ | امور اداری |
| ابراهیم | روستایی | ۲/۱ | ایستگاه همد |
| قاسم | ستاری پور | ۲/۱ | ایستگاه همد |
| بهروز | نادری | ۲/۳ | ایستگاه البرز |
| آناهیتا | شریعت | ۲/۴ | بخش زیست فناوری |
| داریوش | نادعلی نژاد | ۲/۴ | ایستگاه نوشهر |
| محمدعلی | علیزاده | ۲/۵ | بخش بانک زن |
| پروین | صالحی شانجانی | ۲/۷ | بخش بانک زن |
| مریم | نعیمی | ۲/۸ | بخش بیابان |
| فاطمه | عباس پور | ۲/۱۰ | امور پژوهش |
| فرامرز | عباسی سیاه پوش | ۲/۱۰ | ایستگاه البرز |
| کامیار | صالحی | ۲/۱۴ | بخش گیاهشناسی |
| فرشته | اسدی کرم | ۲/۱۵ | بخش زیست فناوری |
| مهنوش | رضائی | ۲/۱۵ | بخش گیاهشناسی |
| مریم | زارع زاده مهریزی | ۲/۱۸ | بخش گیاهشناسی |
| آمنه | محرابی | ۲/۱۹ | امور پژوهش |
| فاطمه | احمدلو | ۲/۲۰ | بخش صنوبر |
| مرتضی | خداقلی | ۲/۲۰ | بخش مرتع |
| فریبا | عطار | ۲/۲۴ | واحد برنامه و بودجه |
| فرزانه | کازرانی | ۲/۲۵ | واحد حفاظت و حمایت |
| آزاده | گوهر دوست | ۲/۲۷ | بخش گیاهشناسی |
| مجتبی | اشراقی | ۲/۲۷ | بخش گیاهشناسی |
| آرش | مامدی حاجی جفان | ۲/۲۷ | - |
| فاطمه | توحیدی جو | ۲/۲۹ | امور مالی |



معرفی کتاب

سنگفرش هر خیابان طلاست

از هر آنچه که جوانی به همراه خود می‌آورد، رویاها مهم‌ترین هستند. مردمی که رویا دارند، فقر را نمی‌شناسند چرا که ثروت هر کس به اندازه‌ی رویاهایی است که در سر دارد. جوانی دوره‌ای از زندگی است که حتی اگر هیچ چیز در زندگی نداشته باشید، اگر رویا داشته باشید هیچ چیز نمی‌تواند حسادت شما را تحریک کند.

تاریخ متعلق به کسانی است که رویاهایی بزرگ در سر دارند.

کیم وو چونگ

چهار اثر

زندگی پیکار نیست، بازی است.

زیرا آنچه آدمی بکارد همان را درو خواهد کرد، چه خوب، چه بد -

قوه تخیل در بازی زندگی نقشی عمده دارد.

برای پیروزی در بازی زندگی ..

باید قوه تخیل را آموزش دهیم

که تنها نیکی را در ذهن تصویر کند.

زیرا آنچه آدمی عمیقاً در خیال خود احساس کند

یا در تخیلش به روشنی مجسم نماید

بر ذهن نیمه‌هشیار (ضمیر ناخودآگاه) اثر می‌گذارد

و موبه‌مو در صحنه زندگی‌اش ظاهر می‌شود.

تخیل را قیچی ذهن خوانده‌اند.

این قیچی شبانه روز در حال بریدن تصاویر است.

پس بیایید تا همه صفحه‌های کهنه نامطلوب

و آن صفحه‌های زندگی را که میل نداریم نگه داریم،

در ذهن نیمه‌هشیار بشکنیم

و صفحه‌های زیبا و تازه بسازیم

یوستین گردر

یادداشت های مرد فرزانه

همه‌ی آن چه را که نیاز داری

درباره‌ی خودت بدانی

نشانت می‌دهد.

ریچارد باخ

انسان در جستجوی معنی

معنای زندگی از فرد به فرد، روز به روز، ساعت به ساعت در تغییر است. از

این رو آنچه مهم است معنای زندگی به طور اعم نیست، بلکه هر فرد

می‌بایست معنی و هدف زندگی خود را در لحظات مختلف دریابد

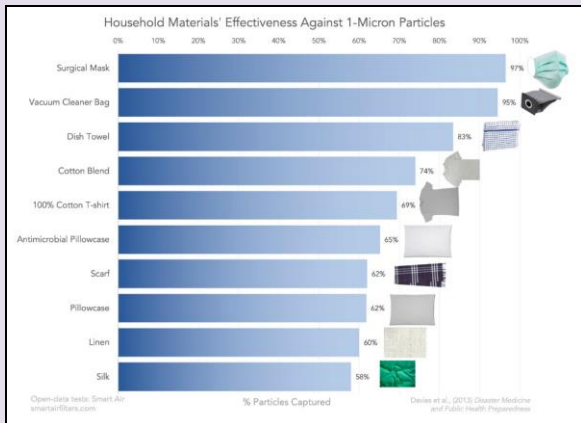
ویکتور فرانکل

معرفی این بخش توسط سرکار خانم مریم معصوم تمیمی همکار محترم واحد امور

پژوهش صورت می‌گیرد.

آیا ماسک دست‌ساز می‌تواند ویروس کرونا را متوقف کند؟

کمبود ماسک در سرتاسر جهان به خاطر شروع ویروس کرونا و بیماری کووید-۱۹ بسیاری از مردم را به این فکر انداخته که خودشان ماسک بسازند. اطلاعات موجود نشان می‌دهند ماسک دست‌ساز هم می‌تواند مانع از نفوذ ویروس شود. حالا اگر بخواهیم ماسک بسازیم، چه پارچه‌ای را انتخاب کنیم؟ محققین دانشگاه کمبریج چند سال قبل تحقیقی را انجام داده و انواع پارچه‌های موجود در خانه را برای ساخت ماسک آزمودند.



طبیعی است که ماسک جراحی بهترین عملکرد را دارد و ۹۷ درصد باکتری‌های ۱ میکرونی را به دام می‌اندازد، ولی دیگر پارچه‌ها نیز حداقل ۵۰ درصد کارایی دارند. جالب است که کیسه جاروبرقی با ۹۵ درصد مقاومت، در حد بهترین ماسک‌های تخصصی عمل می‌کند. دستمال کتان و تی شرت الیاف یا نخ می‌تواند مقاومت بسیار خوبی دارند. حتی شال ابریشمی هم ۵۸ درصد باکتری‌ها را از خود عبور نمی‌دهد.

باکتری در مقایسه با ویروس، ابعاد گول‌آسایی دارد. آیا می‌توان از این ماسک‌های دست‌ساز برای مقابله با ویروس استفاده کرد؟ پاسخ مثبت است. نمودار زیر کارایی همین پارچه‌ها در برابر ذرات ۰,۰۲ میکرونی مثل ویروس را نشان می‌دهد. محققین مورد بحث می‌گویند بهترین پارچه‌ها برای ساخت ماسک خانگی، روکش بالش و تی شرت تمام نخ است. چرا؟ چون هنگام استفاده از ماسک باید بتوانید به راحتی نفس بکشید و این دو پارچه، بیشترین قابلیت تنفس را دارند.



در نهایت باید اشاره کنیم که تمام آزمایشات فوق در محیط آزمایشگاهی انجام گرفته و نتایج هم به شکل احتمالی بیان شده‌اند. همان طور که ممکن است با خرید یک بلیط بخت آزمایی برنده جایزه هنگفتی شوید، ممکن است با استفاده از بهترین ماسک‌ها مثل ماسک جراحی هم ویروس کرونا گریبانتان را بگیرد. بنابراین همچنان پیشنهاد می‌کنیم در خانه بمانید اما اگر مجبورید بیرون بروید و ماسک گیر نیابردید، می‌توانید با این دو پارچه برای خودتان ماسک بسازید.

Smart Air

یک فنجان اندیشه



۲۰۶- شادی و خوشبختی خود را در چشمان دیگران جستجو نکن، انتظار دیگران از تو همیشه آن چیزی نیست که تو را خوشبخت کند.

۲۰۷- رضایت دیگران از تو، دلیل درست بودن راه تو نیست.

۲۰۸- بدترین دروغ، دروغی است که به خود می‌گوییم، چرا که هرگز نمی‌توانیم خود را از این فریب نجات دهیم.

۲۰۹- هرگز نمی‌توان یک نقاشی را عینا دوباره کشید هر اثری منحصر به فرد است، هر موجودی منحصر به فرد است، گویی هر آفریده، جداگانه و یکبار برای همیشه خلق شده است.

۲۱۰- دیوار زندان هر چه بلندتر باشد وسوسه فرار بیشتر خواهد بود.

نویسنده: دکتر فاضل حمید بهنام

اخبار علمی

مصرف آب در تهران تا ۷۰۰ میلیون لیتر در روز افزایش یافت

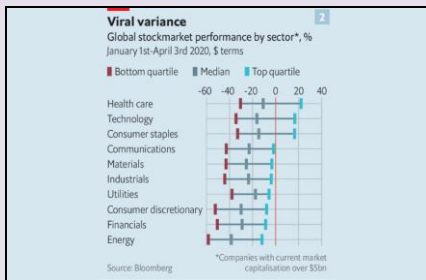


محمدرضا بختیاری، مدیر عامل شرکت آیفای تهران از افزایش بی‌سابقه مصرف آب در پایتخت خبر داد. به گفته او از ابتدای شیوع کرونا تاکنون مصرف آب در تهران تا ۷۰۰ میلیون لیتر در روز افزایش پیدا کرده و تداوم این روند ممکن است به کمبود آب در فصل گرما منجر شود. وی گفت: علیرغم سردی هوا، مصرف آب در تهران معادل مصرف آب در روزهای گرم سال شده و در فروردین ماه امسال، نسبت به مدت مشابه سال گذشته ۲۶ درصد افزایش مصرف داشته‌ایم که در تاریخ مصرف آب تهران بی‌سابقه است. کمتر از نصف بارش متوسط اروپا بارندگی داریم، دو برابر سرانه مردم اروپا آب مصرف می‌کنیم، لابد توقع داریم به مشکل آب هم بر نخوریم. کرونا می‌کشد، ولی کمبود آب زجرکش می‌کند!

<http://kwcmag.com>

سال سیزدهم اردیبهشت ماه ۱۳۹۹

دنیا در دوران پسا کرونا: فناوری بیشتر، جهانی سازی کمتر



گاهی اوقات تغییرات آنقدر سریع رخ می‌دهد که تشخیص فرصت از تهدید دشوار می‌شود. اعلام قرنطینه از سوی بوریس جانسون، نخست وزیر بریتانیا باعث شد Ocado تنها در یک ساعت سفارش‌هایی به اندازه سه هفته دریافت کند. البته کمپانی‌هایی که کووید-۱۹ باعث رونق کسب و کارشان شد، انگشت شمارند و بسیاری از صنایع، شرکت‌ها و بازارهای بورس از گزند آن در امان نمانده‌اند. در کنار از پای درآمدن برخی شرکت‌ها، واحدهای چاپکتر در زنجیره تامین نقشی را ایفا می‌کنند که هر کسی از عهده آن بر نمی‌آیند و به همین خاطر جایگاه ویژه‌ای پیدا خواهند کرد که مزایای عمده‌ای را برای آنها به ارمغان می‌آورد.

افزایش جهانی زدایی و کاهش اتکا به چین

افزایش نقش سرویس‌های داده محور مانند ویدیو کنفرانس‌ها در زندگی تثبیت قدرت غول‌های فناوری

هرچند کسب و کارها طی این بحران با چالش‌هایی در زمینه نوآوری مواجه می‌شوند اما شرایط خاص فعلی می‌تواند آنها را به سوی نوآوری سوق دهد. این نوآوری به تلاش شرکت‌های زیست فناوری و داروسازی برای کشف واکسن و داروی کرونا محدود نمی‌شود و کسب و کارهای دیگر هم به روش‌های جدیدی بین مردم ارتباط برقرار سازند. کمپانی‌ها با حمایت از مشتریان آسیب پذیر در طول بحران می‌توانند اضطراب آنها را کاهش داده و پس از پایان قرنطینه آنها را به بازگشت دوباره به رستوران‌ها، باشگاه‌ها و خیابان تشویق کنند. [Economist](#)

اقتصاددانان: زیان مالی قرنطینه کمتر از عدم اجرای آن است

شیوع کرونا باعث شده مردم در بسیاری از کشورها قرنطینه شوند. در حالی که بسیاری از مردم فکر می‌کنند این موضوع باعث ضربه به اقتصاد می‌شوند، کارشناسان برجسته این حوزه نظر مخالفی دارند و عدم کنترل کرونا را برای اقتصاد خطرناک‌تر می‌دانند.

اقتصاددانان در کشورهای مختلف با وجود اینکه قرنطینه هزینه‌های سنگینی به اقتصاد تحمیل می‌کند، از چنین اقدامی حمایت کرده‌اند. مردم در بسیاری از کشورها شغل خود را از دست داده‌اند و سرعت این روند از دهه ۳۰ میلادی تا به امروز کم سابقه است.

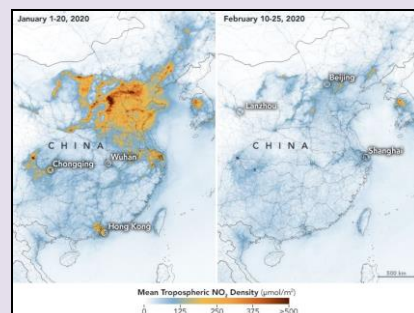


نظرسنجی‌ها نشان می‌دهند که اکثر اقتصاددان برجسته موافق قرنطینه هستند. به اعتقاد خانم «ریچل گریفیت»، مدیر انجمن اقتصادی سلطنتی بریتانیا و استاد اقتصاد در دانشگاه منچستر، موضوع قرنطینه بیش از اینکه اقتصادی باشد، پزشکی است. پزشکان باید تشخیص دهند چه زمانی قرنطینه تمام شود. اقتصاددانان باید بیشتر روی آینده تمرکز کنند و به سوالات مهمی در این زمینه پاسخ دهند.

شیوع ویروس کرونا روی محیط زیست تاثیر بلندمدت خواهد داشت؟

هیچ شکی وجود ندارد که کرونا یک بحران بزرگ در سراسر جهان ایجاد کرده و حتی می‌توان آن را بزرگترین بحران کنونی بشر دانست، اما این ویروس تاثیرات زیست محیطی مثبتی نیز داشته است. تولید گازهای گلخانه‌ای نزدیک به ۲۵ درصد کاهش پیدا کرده است. با تعطیلی بسیاری از تجارت‌ها و یا کاهش شدید فعالیت آنها، تقاضا برای انرژی کاهش پیدا کرده که این موضوع خود باعث مصرف کمتر سوخت‌های فسیلی می‌شود. تحقیقات زیست محیطی در این زمینه پیچیدگی‌های مخصوص به خود را دارد. برخی از حفاری‌ها در مناطق مختلف به علت خانه نشین شدن کارگران، متوقف شده یا کاهش داشته است. در نهایت باید به این موضوع اشاره کنیم که برای بررسی دقیق تاثیر کرونا روی محیط زیست، باید منتظر پایان آن باشیم، البته اقدامات دولت‌ها و همچنین برنامه‌ریزی‌ها برای نجات اقتصاد پس از کرونا نیز، تاثیر چشمگیری روی این موضوع خواهد داشت.

[arstechnica](#)



عرض تسلیت

سرکار خانم کبری ابراهیمی

درگذشت عزیز از دست رفته‌تان ما را نیز اندوهگین ساخت. غفران و رحمت الهی برای آن عزیز از دست رفته و سلامتی و طول عمر با عزت برای شما را از پروردگار متعال خواهانیم. در پایان برای کلیه عزیزان از دست رفته بر اثر بیماری کرونا در وزارت جهاد و ایران عزیز رحمت الهی را از خدای متعال نیز خواستاریم.

خبرنامه داخلی

مؤسسه تحقیقات جنگلها و مراتع کشور

مدیرمسئول: مریم خدابخش،

تهیه و تنظیم: فیروزه حاتمی

Rifria1971@gmail.com